

UNIVERSITI SAINS MALAYSIA

Peperiksaan Akhir  
Sidang Akademik 2007/2008

April 2008

**JKE 211 - Mikroekonomi I**

Masa: 3 jam

---

Sila pastikan bahawa kertas peperiksaan ini mengandungi **EMPAT BELAS** muka surat yang bercetak sebelum anda memulakan peperiksaan.

Kertas soalan ini mengandungi Bahagian A dan Bahagian B. Anda dikehendaki menjawab **SEMUA** soalan dalam Bahagian A dan **DUA** soalan dalam Bahagian B.

Jangan ceraikan mana-mana muka surat soalan ini kerana anda **WAJIB** menyerahkan kembali keseluruhan kertas soalan ini setelah tamat peperiksaan ini.

Jawapan Bahagian A hendaklah ditulis pada ruang-ruang kosong yang disediakan di dalam kertas soalan ini. Bahagian ini menyumbangkan 60 markah. Baca arahan setiap bahagian tentang cara menjawab soalan itu sebelum anda menjawab. **IKATKAN** jawapan Bahagian A dengan jawapan Bahagian B.

Jawapan soalan Bahagian B hendaklah ditulis pada kertas jawapan peperiksaan yang disediakan. Bahagian ini menyumbangkan 40 markah.

Markah dalam kurungan merupakan wajaran yang diberikan kepada setiap soalan. Oleh itu bahagikan masa anda mengikut wajaran yang digariskan itu.

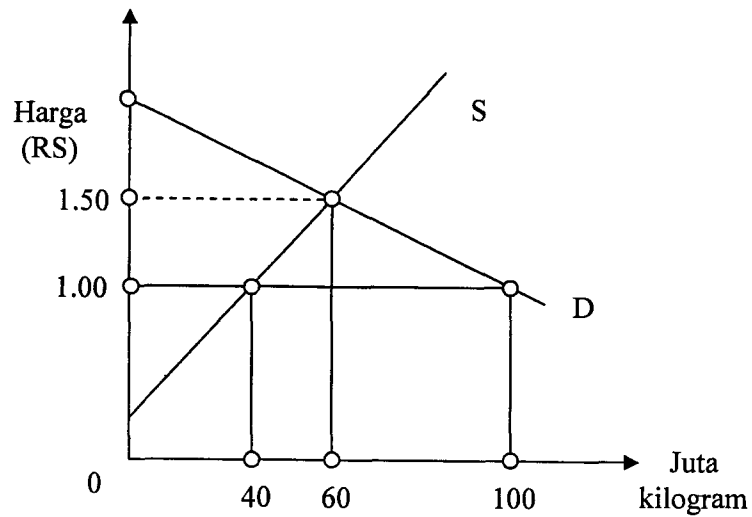
Mesin hitung elektronik tak berprogram boleh digunakan untuk peperiksaan ini.

Baca arahan setiap soalan dengan teliti sebelum anda menjawab soalan yang ditanyakan.

**BAHAGIAN A [60 markah]**

Jawab SEMUA soalan dalam bahagian ini.

1. Rajah 1 menunjukkan pasaran gula di Darul Sakarin. Kerajaan menetapkan harga gula pada *RM1*.



Rajah 1: Pasaran Gula Darul Sakarin

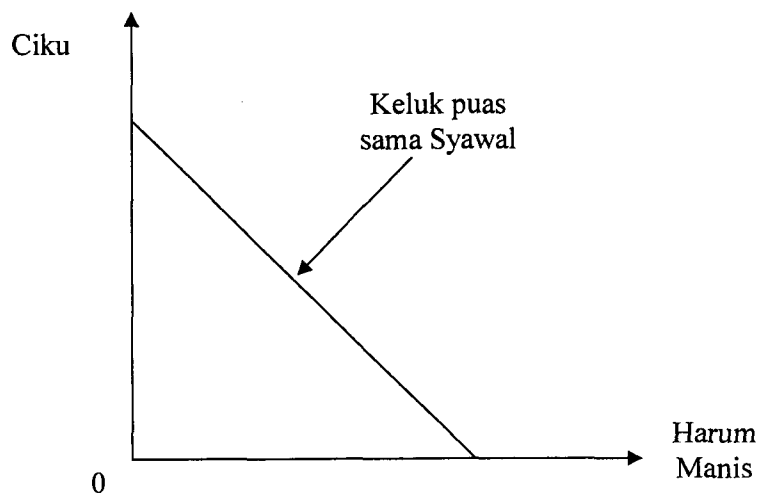
- (a) Jelaskan secara ringkas kedudukan pasaran gula di Darul Sakar dengan penetapan harga itu.

(3 markah)

- (b) Katakanlah kerajaan boleh mengimport gula dengan harga *RM2* sekilogram, berapakah jumlah perbelanjaan kerajaan yang diperlukan untuk menyokong program subsidi gula kepada pengguna ini?

(3 markah)

2. En. Shawal menunjukkan bahawa keluk puas sama beliau antara buah ciku dan buah pauh harum manis adalah seperti ditunjukkan dalam Rajah 2.



Rajah 2: Keluk Puas Sama Syawal: Ciku & Harum Manis

- (a) Jelaskan sama ada En. Syawal menganggap ciku dan harum manis itu sama ada sebagai pengganti, penggenap atau tidak berkait. Kenapa?

(2 markah)

- (b) Huraikan secara ringkas tentang kadar penggantian sut En. Syawal antara ciku dan harum manis.

(2 markah)

3. En. Masy Ghulam mendakwa fungsi utilitinya berbentuk seperti persamaan berikut.

$$TU = 20X + X^2$$

dengan  $X$  mewakili kuantiti barang  $X$  digunakannya sehari.

- (a) Huraikan secara ringkas sama ada dakwaan En. Masy Ghulam itu benar atau tidak.

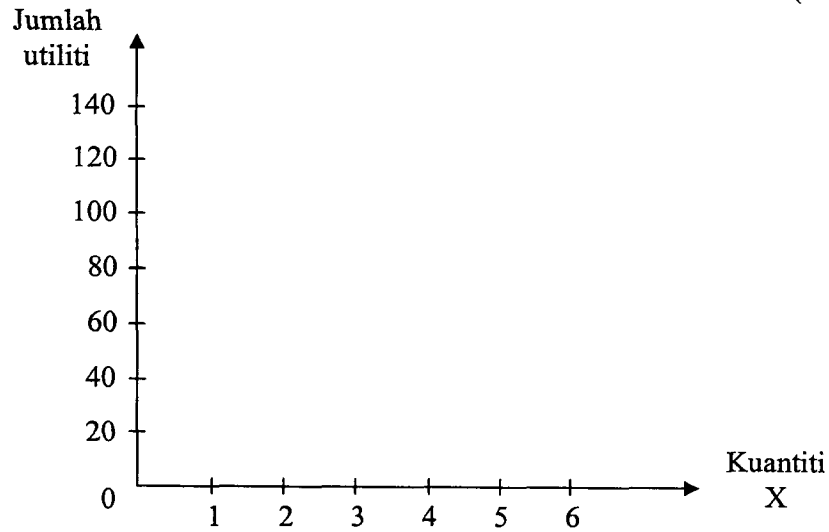
(2 markah)

- (b) Berdasarkan maklumat En. Masy Ghulam itu terbitkan persamaan utiliti sutnya. Adakah utiliti sutnya mempamerkan konsep utiliti sut berkurangan?

(2 markah)

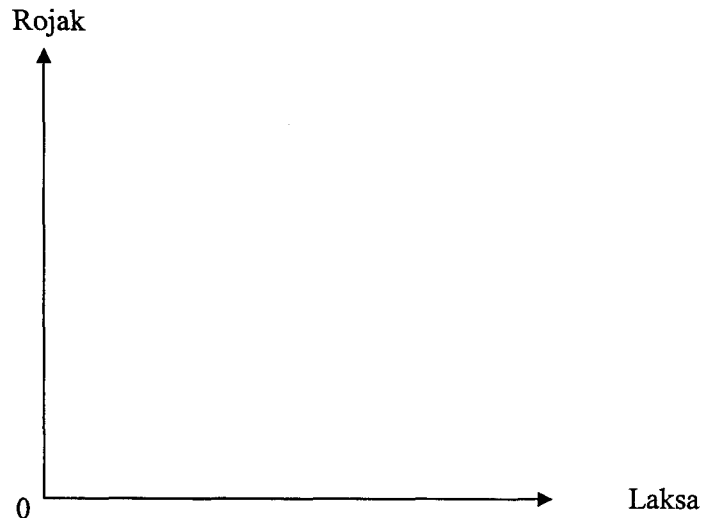
- (c) Lukiskan anggaran kasar bentuk fungsi utiliti yang didakwa oleh En. Masy Ghulam itu.

(3 markah)



Rajah 2: Keluk Jumlah Utiliti En. Masy Ghulam

4. Puan Rejabee diberikan  $RM120$  seminggu untuk berbelanja. Keseluruhan wang itu digunakan untuk membeli Rojak dan Laksa sahaja. Rojak berharga  $RM3$  sepinggan dan laksa berharga  $RM6$  sepinggan.



Rajah 3: Garisan Belanjawan Puan Rejabee

- (a) Lukiskan garisan belanjawan Puan Rejabee dalam Rajah 3.

(2 markah)

...7/-

- (b) Berdasarkan rajah yang anda lukiskan itu tuliskan persamaan yang mewakili garisan belanjawan Puan Rejabee.

(3 markah)

- (c) Berapakah cerun garisan belanjawan Puan Rejabee?

(3 markah)

5. Keluk permintaan satu barang  $X$  diwakili oleh persamaan:

$$Q = 100 - 2P$$

dengan  $Q$  = kuantiti  $X$  diminta dan  $P$  = harga  $X$

- (a) Tuliskan fungsi jumlah hasil dan hasil sut bagi barang  $X$ .

(3 markah)

- (b) Hitung keanjalan permintaan harga barang  $X$  jika kuantiti outputnya ialah  $X = 50$ .

(4 markah)

- (c) Hitung hasil sutnya pada output  $X = 50$  unit.

(2 markah)

6. *Sam bell-Acan* ialah firma yang mengeluarkan laksa kering dengan fungsi pengeluaran berikut.

$$Q = f(K, L) = K^{0.5} L^{0.5}$$

dengan  $Q$  = kuantiti bungkus laksa dikeluarkan

$K$  = kuantiti modal sehari

$L$  = kuantiti buruh sehari

- (a) Katalah *Sam bell-Acan* menggunakan 10 unit modal dan 15 unit buruh sehari, tentukan keluaran sut buruh dan modal:

(4 markah)

$$MP_L =$$

$$MP_K =$$



- (b) Bagaimanakah ciri pulangan mengikut skel fungsi pengeluaran *Sam bell-Acan*?  
(2 markah)
- (c) Jika kadar upah  $w = RM20$  seunit dan sewa modal  $r = RM20$ , hitung nisbah kombinasi input yang akan meminimumkan kos *Sam bell-Acan*.  
(4 markah)
7. *Tong Kang* ialah sebuah firma yang mengeluarkan output seperti ditunjukkan dalam Jadual 1. Pengurusnya meminta bantuan anda untuk menghitung pelbagai kos pengeluarannya.

Jadual 1: Jadual Output *Tong Kang*

		<i>Modal</i>			
		<i>1</i>	<i>2</i>	<i>3</i>	<i>4</i>
<i>Buruh</i>	<i>1</i>	50	60	70	75
	<i>2</i>	60	100	115	135
	<i>3</i>	70	115	150	160
	<i>4</i>	75	135	160	200

(a) Bagaimanakah pulangan mengikut skel fungsi pengeluaran *Tong Kang*?

(2 markah)

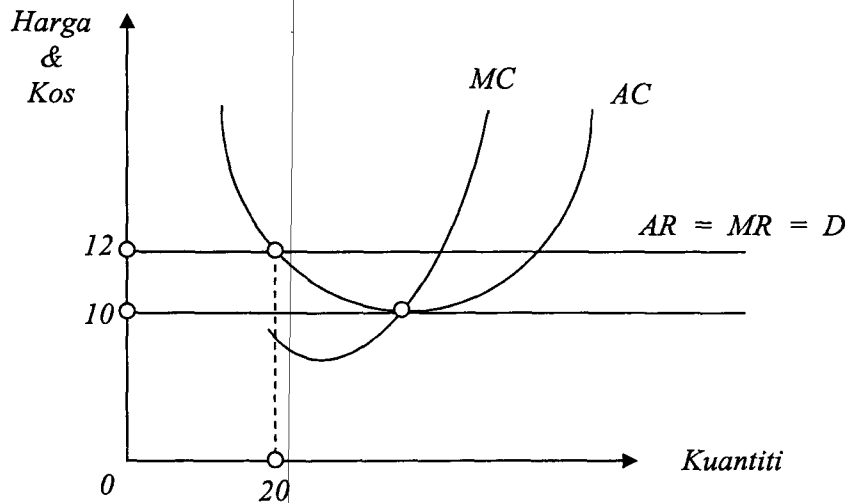
(b) Katakan, *Tong Kang* menetapkan modalnya pada 3 unit. Adakah ia mengalami pulangan berkurangan kepada faktor? Jelaskan secara ringkas.

(2 markah)

(c) Jika kadar upah  $w = RM10$  seunit dan sewa modal  $r = RM15$  sejam, hitungkan jumlah kos jangka panjang *Tong Kang*. Berapakah kos purata jangka panjang *Tong Kang*?

(2 markah)

8. Rajah 4 menunjukkan keluk kos dan harga yang dihadapi sebuah firma dalam persaingan sempurna.



Rajah 4: Firma Dalam Persaingan Sempurna

- (a) Jika firma ini mengeluarkan 20 unit output dan harga pasaran ialah RM12, jelaskan kedudukan firma ini sekarang. Apakah langkah terbaik yang harus diambil oleh firma untuk memaksimumkan keuntungannya? Jelaskan.  
(2 markah)

- (b) Jika dalam jangka panjang harga pasaran turun menjadi RM8 lukiskan keseimbangan output firma ini dalam jangka panjang. Tandakan outputnya dengan  $Q^*$ .  
(2 markah)

9. Cindai Industries mengeluarkan gubahan bunga telur hiasan pengantin. Fungsi permintaannya dianggarkan oleh persamaan berikut.

$$Q = 200 - P$$

$Q$  adalah kuantiti outputnya sehari dan  $P$  merupakan harga dalam RM. Keluk jumlah kosnya pula dianggarkan oleh persamaan berikut:

$$TC = 100 + Q^2$$

Jika Cindai industries merupakan firma yang memaksimumkan keuntungan,

- (a) berapakah output yang akan memaksimumkan keuntungannya?  
(2 markah)

- (b) berapakah harga yang harus dikenakan bagi outputnya?  
(2 markah)

- (c) berapakah jumlah keuntungan firma tersebut?  
(2 markah)

**BAHAGIAN B [40 markah]**

Jawab DUA soalan sahaja. Gunakan kertas jawapan yang disediakan untuk menjawab bahagian ini.

10. Matlamat pengguna ialah untuk memaksimumkan utiliti. Proses pemaksimuman utiliti ini dikekang oleh harga-harga di pasaran dan pendapatan pengguna itu sendiri.
- (a) Dengan menggunakan analisis keluk puas sama dan garisan belanjawan pengguna, jelaskan proses pemaksimuman utiliti seorang pengguna yang mempunyai pendapatan tertentu dan tertakluk kepada harga-harga di pasaran. Apakah syarat-syarat yang mesti dipenuhi untuk pengguna itu mencapai keseimbangan?  
(10 markah)
- (b) Bincangkan makna kesan penggantian dan kesan pendapatan bagi barang normal, yang timbul akibat perubahan harga barang. Tunjukkan bagaimana keluk permintaan individu boleh diterbitkan dengan menggunakan analisis garisan belanjawan dan keluk puas sama.  
(10 markah)
11. Hubungan antara kuantiti input dan jumlah output yang dikeluarkan oleh firma ditunjukkan melalui fungsi pengeluaran firma itu.
- (a) Apakah yang dimaksudkan dengan hukum kadar berubah? Bagaimanakah hukum kadar berubah ini mempengaruhi jumlah output dalam pengeluaran? Huraikan secara ringkas perkara yang menyebabkan berlakunya hukum ini.  
(10 markah)
- (b) Apakah yang cuba ditunjukkan oleh isokuan? Apakah kaitan antara  $MRTS_{LK}$  dengan isokuan? Dengan menggunakan rajah isokuan dan laluan pengembangan, terangkan bagaimana pulangan mengikut skel ditentukan.  
(10 markah)

12. Matlamat untuk memaksimumkan untung merupakan matlamat utama firma, tidak kira sama ada firma itu firma monopoli ataupun firma persaingan sempurna.

(a) Takrifkan konsep pasaran monopoli. Huraikan faktor-faktor yang boleh menimbulkan monopoli. Benarkah monopoli menimbulkan kos sosial yang merugikan masyarakat? Jelaskan.

(10 markah)

(b) Benarkah firma monopoli boleh mengalami kerugian? Tunjukkan bagaimana firma monopoli boleh mengalami kerugian dalam jangka pendek.

(10 markah)