

**KAJIAN BATU NISAN ACEH DI TAPAK  
LAMREH, ACEH BESAR, SUMATERA,  
INDONESIA**

**SARYULIS**

**UNIVERSITI SAINS MALAYSIA**

**2020**

**KAJIAN BATU NISAN ACEH DI TAPAK  
LAMREH, ACEH BESAR, SUMATERA,  
INDONESIA**

oleh

**SARYULIS**

**Tesis yang diserahkan untuk  
memenuhi keperluan bagi  
Ijazah Sarjana Sastera**

**Jun 2020**

## PENGHARGAAN

بِسْمِ اللَّهِ الرَّحْمَنِ الرَّحِيمِ

Alhamdulillah, dengan limpah kurnia berserta izin Yang Maha Esa dapat saya menyiapkan dan menyempurnakan penyelidikan ini. Setinggi-tinggi penghargaan buat penyelia, Prof. Dato' Dr. Mokhtar Saidin yang banyak memberi tunjuk ajar dalam kajian Arkeologi Islam ini. Jutaan terima kasih diberikan kepada Pusat Penyelidikan Arkeologi Global (PPAG), Universiti Sains Malaysia (USM) yang memberikan bantuan kewangan melalui biasiswa Geran Arkeologi Global. Ucapan penghargaan ini juga ditujukan kepada semua staf dan bekas staf PPAG yang membantu secara langsung atau tidak langsung dalam menyempurnakan kerja lapangan dan kerja makmal untuk kajian ini. Penghargaan terima kasih yang tidak terhingga juga buat pensyarah- pensyarah di PPAG yang membantu mendapatkan sampel kajian dan juga tunjuk ajar dalam menyiapkan kajian ini. Selain itu pula, saya ingin merekamkan terima kasih kepada Dr. Husaini Ibrahim, MA daripada Universitas Syiah Kuala Banda Aceh kerana telah membimbing dan membantu saya menyelesaikan kajian ini. Tidak lupa juga jutaan terima kasih buat rakan seperjuangan di ASC (Aceh Student Community) Amir Husni, Muhammad Noval, Said Achmad Kabiru, Eddy Iskandar dan siswazah PPAG Deejeje Dexter, Khairunisa, Nurazlin, Zainuddin, serta kawan siswazah lainnya yang turut membantu yang tidak dapat saya sebutkan satu-persatu. Selain itu, penghargaan terima kasih juga kepada kawan di Aceh (Mirza Sidqi, Ahmad Zaki, Ahmad Ziadi, Salman) dan sahabat lainnya yang telah membantu dalam penyelidikan ini. Penghargaan khas buat keluarga tercinta terutamanya ayah, ibu, Syukri dan Jauhari serta adik-adik, Sri Wahyuni, Agus Maulina, Miftahul Jannah, M. Rizanul Mukri dan calon isteri di atas galakan, nasihat, dorongan dalam perjalanan menyiapkan kajian tesis ini dengan sempurna. Akhir kata, segala pengorbanan dan bantuan kalian semua tidak akan pernah saya lupakan. Seikhlas kata terima kasih, setulus hati saya berikan.

## SENARAI KANDUNGAN

<b>PENGHARGAAN</b> .....	<b>ii</b>
<b>SENARAI KANDUNGAN</b> .....	<b>iii</b>
<b>SENARAI JADUAL</b> .....	<b>xvi</b>
<b>SENARAI GAMBAR</b> .....	<b>xviii</b>
<b>SENARAI FOTO</b> .....	<b>xx</b>
<b>SENARAI RAJAH</b> .....	<b>xxx</b>
<b>SENARAI PETA</b> .....	<b>xxxii</b>
<b>ABSTRAK</b> .....	<b>xxxiii</b>
<b>ABSTRACT</b> .....	<b>xxxiv</b>
<b>BAB 1 PENDAHULUAN</b> .....	<b>1</b>
1.1 Pengenalan .....	1
1.2 Definisi Nisan Aceh.....	1
1.3 Tapak Lamreh .....	3
1.3.1 Lokasi Tapak Lamreh .....	3
1.3.2 Kajian Terdahulu .....	4
1.4 Isu dan Masalah Kajian.....	6
1.5 Objektif Kajian .....	7
1.6 Metod Kajian .....	8
1.7 Skop Kajian.....	9
1.8 Kepentingan Kajian .....	9
1.9 Penulisan Bab .....	9
<b>BAB 2 BATU NISAN ACEH DI ASIA TENGGARA</b> .....	<b>11</b>
2.1 Pengenalan .....	11
2.2 Indonesia .....	11

2.2.1	Aceh.....	11
2.2.2	Sumatera Utara .....	24
2.3	Malaysia.....	28
2.3.1	Perak .....	28
2.3.2	Johor .....	33
2.3.3	Pahang.....	36
2.3.4	Perlis .....	37
2.3.5	Kedah.....	38
2.3.6	Terengganu .....	40
2.4	Thailand .....	40
2.4.1	Tapak Kampung Parit .....	41
2.4.2	Tapak Kampung Dato' .....	42
2.4.3	Tapak Ban Sa Mala.....	42
2.4.4	Tapak Makam Toh Lidah Hitam .....	43
2.4.5	Tapak Makam Toh Buah .....	43
2.5	Brunei.....	44
2.6	Singapura .....	44
2.7	Isu dan Masalah Nisan Aceh di Asia Tenggara .....	45
2.7.1	Pentarikan .....	45
2.7.2	Klasifikasi .....	47
2.7.3	Stratifikasi Sosial .....	64
2.8	Pentarikan, bentuk dan jenis nisan, stratifikasi sosial.....	65
2.9	Rumusan Bab.....	66
	<b>BAB 3 Metodologi Kajian .....</b>	<b>67</b>
3.1	Pengenalan .....	67
3.2	Kajian Literatur.....	67
3.3	Kajian Lapangan .....	69

3.3.1	Survei dan Pemetaan.....	69
3.3.2	Persampelan Batu Nisan Aceh.....	80
3.4	Kajian Makmal .....	82
3.5	Interpretasi data.....	85
3.6	Rumusan Bab.....	87
<b>BAB 4 KERJA LAPANGAN .....</b>		<b>88</b>
4.1	Pengenalan .....	88
4.2	Nisan Aceh Di Wilayah Benteng Kuta Lubok.....	88
4.2.1	Batu Nisan L1A dan L1B .....	90
4.2.2	Batu Nisan Aceh L2.....	90
4.2.3	Batu Nisan Aceh L3.....	91
4.2.4	Batu Nisan Aceh L4.....	92
4.2.5	Batu Nisan Aceh L5.....	92
4.2.6	Batu Nisan Aceh L6.....	93
4.2.7	Batu Nisan Aceh L7.....	94
4.2.8	Batu Nisan Aceh L8.....	94
4.2.9	Batu Nisan Aceh L9.....	95
4.2.10	Batu Nisan Aceh L10.....	96
4.2.11	Batu Nisan Aceh L11.....	97
4.2.12	Batu Nisan Aceh L12.....	98
4.2.13	Batu Nisan Aceh L13.....	99
4.2.14	Batu Nisan Aceh L14.....	99
4.2.15	Batu Nisan Aceh L15.....	100
4.2.16	Batu Nisan Aceh L16.....	101
4.2.17	Batu Nisan Aceh L17.....	102
4.2.18	Batu Nisan Aceh L18.....	103
4.2.19	Batu Nisan Aceh L19.....	103

4.2.20	Batu Nisan Aceh L21.....	104
4.2.21	Batu Nisan Aceh L22.....	105
4.2.22	Batu Nisan Aceh L23.....	105
4.2.23	Batu Nisan Aceh L24.....	106
4.2.24	Batu Nisan Aceh L25.....	107
4.2.25	Batu Nisan Aceh L26.....	107
4.2.26	Batu Nisan Aceh L43.....	108
4.2.27	Batu Nisan Aceh L52.....	109
4.2.28	Batu Nisan Aceh L100A dan L100B.....	110
4.2.29	Batu Nisan Aceh L101.....	110
4.2.30	Batu Nisan Aceh L102.....	111
4.2.31	Batu Nisan Aceh L103.....	112
4.2.32	Batu Nisan Aceh L104A dan L104B.....	112
4.2.33	Batu Nisan Aceh L105A dan L105B.....	113
4.2.34	Batu Nisan Aceh L106A dan L106B.....	114
4.2.35	Batu Nisan Aceh L107.....	114
4.2.36	Batu Nisan Aceh L109A dan L109B.....	115
4.2.37	Batu Nisan Aceh L110A dan L110B.....	116
4.2.38	Batu nisan Aceh L111 .....	116
4.2.39	Batu Nisan Aceh L112.....	117
4.2.40	Batu Nisan Aceh L113.....	118
4.2.41	Batu Nisan Aceh L114.....	119
4.2.42	Batu Nisan Aceh L115.....	120
4.2.43	Batu Nisan Aceh L116.....	121
4.2.44	Batu Nisan Aceh L117.....	122
4.2.45	Batu Nisan Aceh L118.....	123
4.2.46	Batu Nisan Aceh L119.....	124

4.2.47	Batu Nisan Aceh L120.....	124
4.2.48	Batu Nisan Aceh L121.....	125
4.2.49	Batu Nisan Aceh L122.....	126
4.2.50	Batu Nisan Aceh L123.....	127
4.2.51	Batu Nisan Aceh L124.....	128
4.2.52	Batu Nisan Aceh L125A dan 125B .....	129
4.2.53	Batu Nisan Aceh L227.....	130
4.2.54	Batu Nisan Aceh L228.....	131
4.2.55	Batu Nisan Aceh L229.....	131
4.2.56	Batu Nisan Aceh 1007 .....	132
4.3	Nisan Aceh Di Wilayah Ujong Batee Kapai.....	134
4.3.1	Batu Nisan Aceh L20.....	136
4.3.2	Batu Nisan Aceh L27.....	136
4.3.3	Batu Nisan Aceh L28.....	137
4.3.4	Batu Nisan Aceh L29.....	138
4.3.5	Batu Nisan Aceh L30.....	139
4.3.6	Batu Nisan Aceh L31.....	140
4.3.7	Batu Nisan Aceh L32.....	140
4.3.8	Batu Nisan Aceh L33.....	141
4.3.9	Batu Nisan Aceh L34.....	142
4.3.10	Batu Nisan Aceh L35A dan L35B .....	143
4.3.11	Batu Nisan Aceh L37.....	144
4.3.12	Batu Nisan Aceh L38.....	145
4.3.13	Batu Nisan Aceh L39.....	145
4.3.14	Batu Nisan Aceh L40.....	146
4.3.15	Batu Nisan Aceh L42.....	147
4.3.16	Batu Nisan Aceh L43.....	148



4.3.17	Batu Nisan Aceh L44.....	149
4.3.18	Batu Nisan Aceh L45.....	150
4.3.19	Batu Nisan Aceh L46.....	150
4.3.20	Batu Nisan Aceh L47.....	151
4.3.21	Batu Nisan Aceh L48.....	152
4.3.22	Batu Nisan Aceh L49.....	153
4.3.23	Batu Nisan Aceh L50.....	154
4.3.24	Batu Nisan Aceh L54.....	155
4.3.25	Batu Nisan Aceh L55.....	156
4.3.26	Batu Nisan Aceh L56.....	157
4.3.27	Batu Nisan Aceh L57.....	158
4.3.28	Batu Nisan Aceh L58.....	158
4.3.29	Batu Nisan Aceh L59.....	159
4.3.30	Batu Nisan Aceh L60.....	160
4.3.31	Batu Nisan Aceh L62.....	161
4.3.32	Batu Nisan Aceh L63.....	162
4.3.33	Batu Nisan Aceh L64.....	163
4.3.34	Batu Nisan Aceh L66.....	163
4.3.35	Batu Nisan Aceh L71.....	164
4.3.36	Batu Nisan Aceh L72.....	165
4.3.37	Batu Nisan Aceh L73.....	165
4.3.38	Batu Nisan Aceh L74A dan L75B.....	166
4.3.39	Batu Nisan Aceh L76.....	167
4.3.40	Batu Nisan Aceh L77.....	167
4.3.41	Batu Nisan Aceh L78.....	168
4.3.42	Batu Nisan Aceh L79.....	169
4.3.43	Batu Nisan Aceh L80.....	170

4.3.44	Batu Nisan Aceh L81.....	170
4.3.45	Batu Nisan Aceh L82.....	171
4.3.46	Batu Nisan Aceh L83.....	172
4.3.47	Batu Nisan Aceh L84.....	173
4.3.48	Batu Nisan Aceh L85.....	174
4.3.49	Batu Nisan Aceh L86.....	174
4.3.50	Batu Nisan Aceh L87.....	175
4.3.51	Batu Nisan Aceh L108A dan L108B.....	176
4.3.52	Batu Nisan Aceh L126A dan L126B.....	177
4.3.53	Batu Nisan Aceh L127.....	178
4.3.54	Batu Nisan Aceh L128A dan L128B.....	179
4.3.55	Batu Nisan Aceh L129A dan L129B.....	180
4.3.56	Batu Nisan Aceh L130A dan L130B.....	181
4.3.57	Batu Nisan Aceh L131.....	182
4.3.58	Batu Nisan Aceh L132.....	183
4.3.59	Batu Nisan Aceh L133.....	183
4.3.60	Batu Nisan Aceh L134.....	184
4.3.61	Batu Nisan Aceh L135.....	185
4.3.62	Batu Nisan Aceh L136.....	186
4.3.63	Batu Nisan Aceh L137.....	187
4.3.64	Batu Nisan Aceh L138.....	188
4.3.65	Batu Nisan Aceh L139.....	189
4.3.66	Batu Nisan Aceh L140.....	190
4.3.67	Batu Nisan Aceh L141A dan L141B.....	191
4.3.68	Batu Nisan Aceh L142A dan L142B.....	192
4.3.69	Batu Nisan Aceh L143.....	192
4.3.70	Batu Nisan Aceh L144A dan L144B.....	193

4.3.71	Batu Nisan Aceh L145.....	194
4.3.72	Batu Nisan Aceh L146.....	195
4.3.73	Batu Nisan Aceh L47A dan L147B.....	195
4.3.74	Batu Nisan Aceh L148.....	196
4.3.75	Batu Nisan Aceh L149.....	197
4.3.76	Batu Nisan Aceh L150.....	197
4.3.77	Batu Nisan Aceh L151.....	198
4.3.78	Batu Nisan Aceh L152.....	199
4.3.79	Batu Nisan Aceh L153.....	199
4.3.80	Batu Nisan Aceh L154A dan L154B.....	200
4.3.81	Batu Nisan Aceh L155.....	201
4.3.82	Batu Nisan Aceh L156.....	202
4.3.83	Batu Nisan Aceh L157.....	203
4.3.84	Batu Nisan Aceh L158.....	204
4.3.85	Batu Nisan Aceh L159.....	205
4.3.86	Batu Nisan Aceh L160.....	206
4.3.87	Batu Nisan Aceh L161.....	206
4.3.88	Batu Nisan Aceh L162.....	207
4.3.89	Batu Nisan Aceh L163.....	208
4.3.90	Batu Nisan Aceh L164.....	209
4.3.91	Batu Nisan Aceh L165.....	210
4.3.92	Batu Nisan Aceh L166.....	211
4.3.93	Batu Nisan Aceh L167.....	212
4.3.94	Batu Nisan Aceh L168.....	213
4.3.95	Batu Nisan Aceh L169.....	214
4.3.96	Batu Nisan Aceh L170.....	215
4.3.97	Batu Nisan Aceh L171.....	216

4.3.98	Batu Nisan Aceh L172.....	217
4.3.99	Batu Nisan Aceh L173.....	218
4.3.100	Batu Nisan Aceh L174.....	219
4.3.101	Batu Nisan Aceh L175.....	219
4.3.102	Batu Nisan Aceh L176.....	220
4.3.103	Batu Nisan Aceh L177.....	221
4.3.104	Batu Nisan Aceh L178.....	222
4.3.105	Batu Nisan Aceh L179.....	223
4.3.106	Batu Nisan Aceh L180.....	224
4.3.107	Batu Nisan Aceh L181.....	225
4.3.108	Batu Nisan Aceh L190.....	226
4.3.109	Batu Nisan Aceh L191.....	227
4.3.110	Batu Nisan Aceh L192.....	228
4.3.111	Batu Nisan Aceh L230A dan L230B.....	229
4.3.112	Batu Nisan Aceh L231.....	229
4.3.113	Batu Nisan Aceh L232A dan L232B.....	230
4.3.114	Batu Nisan Aceh L233.....	231
4.3.115	Batu Nisan Aceh L234.....	232
4.3.116	Batu Nisan Aceh L235.....	233
4.3.117	Batu Nisan Aceh L236.....	234
4.3.118	Batu Nisan Aceh L237.....	234
4.3.119	Batu Nisan Aceh L238.....	235
4.3.120	Batu Nisan Aceh L239A dan L239B.....	236
4.3.121	Batu Nisan Aceh L240A dan L240B.....	237
4.4	Nisan Aceh Di Wilayah Benteng Inoeng Balee.....	238
4.4.1	Batu Nisan Aceh L68.....	240
4.4.2	Batu Nisan Aceh L69.....	240

4.4.3	Batu Nisan Aceh 182A dan L182B .....	241
4.4.4	Batu Nisan Aceh L183.....	242
4.4.5	Batu Nisan Aceh L246.....	242
4.4.6	Batu Nisan Aceh L247.....	243
4.4.7	Batu Nisan Aceh L248.....	244
4.4.8	Batu Nisan Aceh L249.....	245
4.4.9	Batu Nisan Aceh L250.....	246
4.4.10	Batu Nisan Aceh L251.....	247
4.4.11	Batu Nisan Aceh L252.....	248
4.4.12	Batu Nisan Aceh L253.....	249
4.4.13	Batu Nisan Aceh L254.....	250
4.4.14	Batu Nisan Aceh L255.....	251
4.4.15	Batu Nisan Aceh L256.....	252
4.4.16	Batu Nisan Aceh L257.....	253
4.4.17	Batu Nisan Aceh L258.....	253
4.4.18	Batu Nisan Aceh L259.....	254
4.4.19	Batu Nisan Aceh L260.....	255
4.5	Nisan Aceh Di Wilayah Bukit Benteng Inoeng Balee.....	256
4.5.1	Batu Nisan Aceh L70.....	258
4.5.2	Batu Nisan Aceh L184.....	258
4.5.3	Batu Nisan Aceh L185A dan L185B.....	259
4.5.4	Batu Nisan Aceh L186.....	260
4.5.5	Batu Nisan Aceh L187A dan L187B.....	261
4.5.6	Batu Nisan Aceh L188.....	261
4.5.7	Batu Nisan Aceh L189.....	262
4.5.8	Batu Nisan Aceh L193A dan L193B.....	263
4.5.9	Batu Nisan Aceh L194A dan L194B.....	263

4.5.10	Batu Nisan Aceh L195A dan L195B.....	264
4.5.11	Batu Nisan Aceh L196A dan L196B.....	265
4.5.12	Batu Nisan Aceh L197A dan L197B.....	266
4.5.13	Batu Nisan Aceh L198.....	266
4.5.14	Batu Nisan Aceh L199.....	267
4.5.15	Batu Nisan Aceh L200.....	268
4.5.16	Batu Nisan Aceh L201A L201B.....	269
4.5.17	Batu Nisan Aceh L202.....	269
4.5.18	Batu Nisan Aceh L203.....	270
4.5.19	Batu Nisan Aceh L204A dan L204B.....	271
4.5.20	Batu Nisan Aceh L205.....	271
4.5.21	Batu Nisan Aceh L206.....	272
4.5.22	Batu Nisan Aceh L207.....	273
4.5.23	Batu Nisan Aceh L208.....	274
4.5.24	Batu Nisan Aceh L209.....	275
4.5.25	Batu Nisan Aceh L210.....	275
4.5.26	Batu Nisan Aceh L211.....	276
4.5.27	Batu Nisan Aceh L212.....	277
4.5.28	Batu Nisan Aceh L213.....	278
4.5.29	Batu Nisan Aceh L214.....	278
4.5.30	Batu Nisan Aceh L215.....	279
4.5.31	Batu Nisan Aceh L216.....	280
4.5.32	Batu Nisan Aceh L217.....	280
4.5.33	Batu Nisan Aceh L218.....	281
4.5.34	Batu Nisan Aceh L219.....	282
4.5.35	Batu Nisan Aceh L220.....	283
4.5.36	Batu Nisan Aceh L221.....	284

4.5.37	Batu Nisan Aceh L222.....	284
4.5.38	Batu Nisan Aceh L223.....	285
4.5.39	Batu Nisan Aceh L224A dan L224B.....	286
4.5.40	Batu Nisan Aceh L225.....	286
4.5.41	Batu Nisan Aceh L226.....	287
4.5.42	Batu Nisan Aceh L241.....	288
4.5.43	Batu Nisan Aceh L242.....	288
4.5.44	Batu Nisan Aceh L243.....	289
4.5.45	Batu Nisan Aceh L245.....	290
4.6	Pensampelan Batuan.....	293
4.6.1	Sampel Batu Nisan Aceh di Tapak Lamreh.....	293
4.6.2	Sampel Batuan Sumber.....	294
4.7	Taburan Batu nisan Aceh Ditapak Lamreh.....	294
4.8	Rumusan Bab.....	295
	<b>BAB 5 ANALISIS BATU NISAN ACEH DI TAPAK LAMREH.....</b>	<b>296</b>
5.1	Pengenalan.....	296
5.2	Klasifikasi Batu Nisan Aceh di Tapak Lamreh.....	296
5.2.1	Nisan Aceh Pipih (AP).....	296
5.2.2	Nisan Aceh Blok (AB).....	322
5.2.3	Nisan Aceh Silinder (AS).....	342
5.3	Inskripsi Batu Nisan di Tapak Lamreh.....	344
5.3.1	Inskripsi Syair Sufi.....	344
5.3.2	Inskripsi Biografi (gelaran dan nama).....	346
5.3.3	Inskripsi Tarikh Kematian.....	350
5.3.4	Inskripsi Ayat al-Quran, hadis dan kalimah syahadah.....	351
5.4	Kronologi Batu Nisan Aceh di Tapak Lamreh.....	354
5.5	Analisis Saintifik Batu Nisan Aceh.....	359

5.5.1	Hasil Analisis Petrografi.....	359
5.5.2	Analisis XRD.....	376
5.5.3	Analisis XRF .....	377
5.6	Rumusan Bab .....	378
<b>BAB 6 KESIMPULAN .....</b>		<b>380</b>
6.1	Pendahuluan.....	380
6.2	Bilangan dan Taburan Nisan Aceh di Tapak Lamreh.....	380
6.3	Klasifikasi Batu Nisan Aceh di Tapak Lamreh .....	382
6.4	Inskripsi .....	384
6.5	Kronologi Batu Nisan Aceh di Tapak Lamreh .....	385
6.6	Stratifikasi Sosial Berdasarkan Epigrafi .....	386
6.7	Jenis Batuan Yang Digunakan Untuk Membuat Batu Nisan Aceh .....	391
6.8	Cadangan Penyelidikan Masa Hadapan.....	391
<b>RUJUKAN .....</b>		<b>392</b>



## SENARAI JADUAL

### Muka surat

Jadual 2.1	Taburan Batu Nisan Aceh di Perak Kajian (Suprayitno, 2010).....	32
Jadual 2.2	Taburan batu nisan di Johor berdasarkan survei Othman (1985) .....	34
Jadual 2.3	Taburan batu nisan Aceh di Johor kajian Daniel Perret (1999).....	35
Jadual 2.4	Pentarikhan batu nisan Aceh berdasarkan inskripsi.....	46
Jadual 2.5	Klasifikasi Bentuk Batu Nisan oleh Othman (1985) .....	49
Jadual 2.6	Klasifikasi batu nisan Aceh (Perret, 1999) .....	53
Jadual 2.7	Klasifikasi batu nisan Aceh oleh (Herwandi, 2003) .....	54
Jadual 2.8	Klasifikasi batu nisan Aceh oleh Suprayitno (2010) .....	57
Jadual 2.9	Kaitan Pentarikhan, bentuk dan jenis nisan, dan stratigrafi sosial.....	65
Jadual 4.1	Batu nisan tapak Lamreh yang ditemukan hasil survei dan pemetaan 2014-2018 .....	292
Jadual 4.2	Pengambilan Sampel Batu Nisan di Tapak Lamreh .....	293
Jadual 4.3	Taburan Batu Nisan Berdasarkan Bentuk Mengikuti Ketinggian ...	295
Jadual 5.1	Klasifikasi jenis batu nisan pipih di Lamreh.....	297
Jadual 5.2	Nisan Aceh Pipih 1 (AP6).....	299
Jadual 5.3	Nisan Aceh Pipih (AP8).....	302
Jadual 5.4	Nisan Aceh Pipih 3 (AP12).....	304
Jadual 5.5	Nisan Aceh Pipih 4 (AP13).....	306
Jadual 5.6	Nisan Aceh Pipih 5 (AP14).....	308
Jadual 5.7	Nisan Aceh Pipih 6 (AP15).....	311
Jadual 5.8	Nisan Aceh Pipih 7 (AP16).....	313
Jadual 5.9	Nisan Aceh Pipih 8 (AP17).....	316
Jadual 5.10	Nisan Aceh Pipih 9 (AP18).....	318
Jadual 5.11	Klasifikasi jenis batu nisan blok di Lamreh.....	323

Jadual 5.12	Nisan Aceh Blok 1 (AB5).....	324
Jadual 5.13	Nisan Aceh Blok 1 (AB5).....	329
Jadual 5.14	Nisan Aceh Blok 3 (AB7).....	331
Jadual 5.15	Nisan Aceh Blok 4 (AB8).....	337
Jadual 5.16	Nisan Aceh Blok 5 (AB9).....	340
Jadual 5.17	Nisan Aceh Silinder (AS10) .....	343
Jadual 5.18	Syair-syair yang terdapat pada batu nisan kuno di tapak Lamreh. .....	345
Jadual 5.19	Nama-nama tokoh yang ditemui pada nisan Aceh di tapak Lamreh .....	347
Jadual 5.20	Menyenaraikan 17 batu nisan Lamreh yang mempunyai rekod tarikh kematian.....	350
Jadual 5.21	Ayat-ayat al-Quran pada batu nisan Aceh di tapak Lamreh .....	352
Jadual 5.22	Hadis pada batu nisan Aceh di tapak Lamreh.....	352
Jadual 5.23	Kalimah syahadah pada batu nisan Aceh di tapak Lamreh .....	353
Jadual 5.24	Kronologi berdasarkan inskripsi tarikh di batu nisan Aceh Lamreh .....	354
Jadual 5.25	Kandungan, bentuk dan saiz mineral bagi setiap sampel batu nisan berdasarkan analisis petrografi. ....	367
Jadual 5.26	Hasil Analisis XRD terhadap sampel batu nisan Lamreh.....	376
Jadual 6.1	Taburan Batu Nisan di Tapak Lamreh.....	381
Jadual 6.2	Klasifikasi Batu Nisan Aceh di Tapak Lamreh .....	383
Jadual 6.3	Inskripsi yang terdapat pada batu nisan Aceh di tapak Lamreh .....	384
Jadual 6.4	Kronologi Batu Nisan Aceh berdasarkan epigrafi dan pentarikhkan relatif di Tapak Lamreh.....	386

## SENARAI GAMBAR

### Muka surat

Gambar 5.1	Hasil analisis petrografi sampel BKLAP1 menunjukkan jenis batuan nya ialah batu kapur berpasir.....	360
Gambar 5.2	Hasil analisis petrografi sampel BKLAP2 menunjukkan jenis batuan nya ialah batu pasir.....	361
Gambar 5.3	Hasil analisis petrografi sampel BKLAP3 menunjukkan jenis batuan nya ialah batu kapur. ....	362
Gambar 5.4	Hasil analisis petrografi sampel BKLAP4 menunjukkan jenis batuan nya ialah batu pasir berkapur. ....	363
Gambar 5.5	Hasil analisis petrografi sampel BKLAP5 menunjukkan jenis batuan nya ialah batuan magma. ....	364
Gambar 5.6	Hasil analisis petrografi sampel BIBAB2 menunjukkan jenis batuan nya ialah batu pasir.....	364
Gambar 5.7	Hasil analisis petrografi sampel UBKAB1 menunjukkan jenis batuan nya ialah batu pasir berkapur. ....	365
Gambar 5.8	Hasil analisis petrografi sampel BIBAB1 menunjukkan jenis batuan nya ialah batu pasir berkapur. ....	366
Gambar 5.9	Hasil analisis petrografi sampel UBKAS2 menunjukkan jenis batuan nya ialah batu pasir.....	367
Gambar 5.10	Hasil petrografi sampel BIB 1 menunjukkan jenis batuan nya ialah batu pasir. ....	370
Gambar 5.11	Hasil petrografi sampel BIB 2 menunjukkan jenis batuan nya ialah batu kapur.....	371
Gambar 5.12	Hasil petrografi sampel BIB 3 menunjukkan jenis batuan nya ialah batu kapur.....	371
Gambar 5.13	Hasil petrografi sampel BIB 4 menunjukkan jenis batuan nya ialah batu kapur.....	372

Gambar 5.14 Hasil petrografi sampel UBT 1 menunjukkan jenis batumannya ialah batu kapur.....	373
Gambar 5.15 Hasil petrografi sampel UBT 2.....	373
Gambar 5.16 Hasil petrografi sampel UBT 3.....	374
Gambar 5.17 Hasil petrografi sampel UBT 4.....	375
Gambar 5.18 Hasil petrografi sampel UKD 1. ....	375

## SENARAI FOTO

### Muka surat

Foto 4.1	Batu nisan Aceh L1A dan L1B di tapak Lamreh.....	90
Foto 4.2	Batu nisan Aceh L2 di tapak Lamreh.....	91
Foto 4.3	Batu nisan Aceh L3 di tapak Lamreh.....	91
Foto 4.4	Batu nisan Aceh L4 di tapak Lamreh.....	92
Foto 4.5	Batu nisan Aceh L5 di tapak Lamreh.....	93
Foto 4.6	Batu nisan Aceh L6 di tapak Lamreh.....	93
Foto 4.7	Batu nisan Aceh L7 di tapak Lamreh.....	94
Foto 4.8	Batu nisan Aceh L7 di tapak Lamreh.....	95
Foto 4.9	Batu nisan Aceh L9 di tapak Lamreh.....	96
Foto 4.10	Batu nisan Aceh L10 di tapak Lamreh .....	97
Foto 4.11	Batu nisan Aceh L11 di tapak Lamreh .....	98
Foto 4.12	Batu nisan L12 di tapak Lamreh .....	98
Foto 4.13	Batu nisan Aceh L13 di tapak Lamreh .....	99
Foto 4.14	Batu nisan Aceh L14 di tapak Lamreh .....	100
Foto 4.15	Batu nisan Aceh L15 di tapak Lamreh .....	101
Foto 4.16	Batu nisan Aceh L16 di tapak Lamreh .....	102
Foto 4.17	Batu nisan Aceh L17 di tapak Lamreh .....	102
Foto 4.18	Batu nisan Aceh L18 di tapak Lamreh .....	103
Foto 4.19	Batu nisan Aceh L19 di tapak Lamreh .....	104
Foto 4.20	Batu nisan Aceh L20 di tapak Lamreh .....	104
Foto 4.21	Batu nisan Aceh L22 di tapak Lamreh .....	105
Foto 4.22	Batu nisan Aceh L23 di tapak Lamreh .....	106
Foto 4.23	Batu nisan Aceh L24 di tapak Lamreh .....	106

Foto 4.24	Batu nisan Aceh L25 di tapak Lamreh .....	107
Foto 4.25	Batu nisan Aceh L26 di tapak Lamreh .....	108
Foto 4.26	Batu nisan Aceh L43 di tapak Lamreh .....	109
Foto 4.27	Batu nisan Aceh L52 di tapak Lamreh .....	109
Foto 4.28	Batu nisan Aceh L100A dan L100B di tapak Lamreh.....	110
Foto 4.29	Batu nisan Aceh L101 di tapak Lamreh .....	111
Foto 4.30	Batu nisan Aceh L102 di tapak Lamreh .....	111
Foto 4.31	Batu nisan Aceh L103 di tapak Lamreh .....	112
Foto 4.32	Batu nisan Aceh L104A dan L104B di tapak Lamreh.....	113
Foto 4.33	Batu nisan Aceh L105A dan L105B di tapak Lamreh.....	113
Foto 4.34	Batu nisan Aceh L106A dan L106B di tapak Lamreh.....	114
Foto 4.35	Batu nisan Aceh L107 di tapak Lamreh .....	115
Foto 4.36	a) Batu nisan Aceh L109A b) Batu nisan Aceh L109B di tapak Lamreh .....	115
Foto 4.37	a) Batu nisan Aceh L110A b) Batu nisan Aceh L110B di tapak Lamreh .....	116
Foto 4.38	Batu nisan Aceh L111 di tapak Lamreh .....	117
Foto 4.39	Batu nisan Aceh L112 di tapak Lamreh .....	118
Foto 4.40	Batu nisan Aceh L113 di tapak Lamreh .....	119
Foto 4.41	Batu nisan Aceh L114 di tapak Lamreh .....	120
Foto 4.42	Batu nisan Aceh L115 di tapak Lamreh .....	121
Foto 4.43	Batu nisan Aceh L116 di tapak Lamreh .....	122
Foto 4.44	Batu nisan Aceh L117 di tapak Lamreh.....	123
Foto 4.45	Batu nisan Aceh L118 di tapak Lamreh .....	123
Foto 4.46	Batu nisan Aceh L119 di tapak Lamreh .....	124
Foto 4.47	Batu nisan Aceh L120 di tapak Lamreh .....	125
Foto 4.48	Batu nisan Aceh L121 di tapak Lamreh .....	126

Foto 4.49	Batu nisan Aceh L122 di tapak Lamreh .....	127
Foto 4.50	Batu nisan Aceh di tapak Lamreh .....	128
Foto 4.51	Batu nisan Aceh L124 di tapak Lamreh .....	129
Foto 4.52	Batu nisan Aceh L15A dan L125B di tapak Lamreh.....	130
Foto 4.53	Batu nisan Aceh L227 di tapak Lamreh .....	130
Foto 4.54	Batu nisan Aceh L228 di tapak Lamreh .....	131
Foto 4.55	Batu nisan Aceh L228 di tapak Lamreh .....	132
Foto 4.56	Batu nisan Aceh 1007 di tapak Lamreh.....	133
Foto 4.57	Batu nisan Aceh di L20 di tapak Lamreh .....	136
Foto 4.58	Batu nisan Aceh L27 di tapak Lamreh .....	137
Foto 4.59	Batu nisan Aceh L28 di tapak Lamreh .....	138
Foto 4.60	Batu nisan Aceh L29 di tapak Lamreh .....	139
Foto 4.61	Batu nisan Aceh L30 di tapak Lamreh .....	139
Foto 4.62	Batu nisan Aceh L31 di tapak Lamreh .....	140
Foto 4.63	Batu nisan Aceh L32 di tapak Lamreh .....	141
Foto 4.64	Batu nisan Aceh L33 di tapak Lamreh .....	142
Foto 4.65	Batu nisan Aceh L34 di tapak Lamreh .....	143
Foto 4.66	Batu nisan Aceh L35A dan L35B di tapak Lamreh.....	144
Foto 4.67	Batu nisan Aceh L37 di tapak Lamreh .....	144
Foto 4.68	Batu nisan Aceh L38 di tapak Lamreh .....	145
Foto 4.69	Batu nisan Aceh L39 di tapak Lamreh .....	146
Foto 4.70	Batu nisan Aceh L40 di tapak Lamreh .....	147
Foto 4.71	Batu nisan Aceh di tapak Lamreh .....	148
Foto 4.72	Batu nisan Aceh L43 di tapak Lamreh .....	148
Foto 4.73	Batu nisan Aceh L44 di tapak Lamreh .....	149
Foto 4.74	Batu nisan Aceh L42 di tapak Lamreh .....	150

Foto 4.75	Batu nisan Aceh L46 di tapak Lamreh .....	151
Foto 4.76	Batu nisan Aceh L47 di tapak Lamreh .....	152
Foto 4.77	Batu nisan Aceh L48 di tapak Lamreh .....	153
Foto 4.78	Batu nisan Aceh L49 di tapak Lamreh .....	154
Foto 4.79	Batu nisan Aceh L50 di tapak Lamreh .....	155
Foto 4.80	Batu nisan Aceh L54 di tapak Lamreh .....	156
Foto 4.81	Batu nisan Aceh L55 di tapak Lamreh .....	157
Foto 4.82	Batu nisan Aceh L56 di tapak Lamreh .....	157
Foto 4.83	Batu nisan Aceh L57 di tapak Lamreh .....	158
Foto 4.84	Batu nisan Aceh L58 di tapak Lamreh .....	159
Foto 4.85	Batu nisan Aceh L59 di tapak Lamreh .....	160
Foto 4.86	Batu nisan Aceh L60 di tapak Lamreh .....	161
Foto 4.87	Batu nisan Aceh L62 di tapak Lamreh .....	162
Foto 4.88	Batu nisan Aceh L63 di tapak Lamreh .....	162
Foto 4.89	Batu nisan Aceh L64 di tapak Lamreh .....	163
Foto 4.90	Batu nisan Aceh di tapak Lamreh .....	164
Foto 4.91	Batu nisan Aceh L71 di tapak Lamreh .....	164
Foto 4.92	Batu nisan Aceh L72 di tapak Lamreh .....	165
Foto 4.93	Batu nisan Aceh L73 di tapak Lamreh .....	166
Foto 4.94	Batu nisan Aceh L74A dan L74B di tapak Lamreh.....	166
Foto 4.95	Batu nisan Aceh L76 di tapak Lamreh .....	167
Foto 4.96	Batu nisan Aceh L77 di tapak Lamreh .....	168
Foto 4.97	Batu nisan Aceh L78 di tapak Lamreh .....	169
Foto 4.98	Batu nisan Aceh L79 di tapak Lamreh .....	169
Foto 4.99	Batu nisan Aceh L80 di tapak Lamreh .....	170
Foto 4.100	Batu nisan Aceh L81 di tapak Lamreh .....	171



Foto 4.101	Batu nisan Aceh L83 di tapak Lamreh .....	172
Foto 4.102	Batu nisan Aceh L83 di tapak Lamreh .....	172
Foto 4.103	Batu nisan Aceh L84 di tapak Lamreh .....	173
Foto 4.104	Batu nisan Aceh L85 di tapak Lamreh .....	174
Foto 4.105	Batu nisan Aceh L86 di tapak Lamreh .....	175
Foto 4.106	Batu nisan Aceh L87 di tapak Lamreh .....	176
Foto 4.107	Batu nisan Aceh L108A dan Batu nisan Aceh L108B di tapak Lamreh .....	177
Foto 4.108	a) Batu nisan Aceh L126A b) Batu nisan L126B di tapak Lamreh .....	178
Foto 4.109	Batu nisan Aceh L127 di tapak Lamreh .....	179
Foto 4.110	a) Batu nisan Aceh L128A b) Batu nisan Aceh L128B di tapak Lamreh .....	180
Foto 4.111	a) Batu nisan Aceh L129A b) Batu nisan Aceh L129B di tapak Lamreh .....	181
Foto 4.112	a) Batu nisan Aceh L130A b) Batu nisan Aceh L130B di tapak Lamreh .....	181
Foto 4.113	Batu nisan Aceh L131 di tapak Lamreh .....	182
Foto 4.114	Batu nisan Aceh L132 di tapak Lamreh .....	183
Foto 4.115	Batu nisan Aceh L133 di tapak Lamreh .....	184
Foto 4.116	Batu nisan Aceh L134 di tapak Lamreh .....	185
Foto 4.117	Batu nisan Aceh L135 di tapak Lamreh .....	186
Foto 4.118	Batu nisan Aceh L136 di tapak Lamreh .....	187
Foto 4.119	Batu nisan Aceh L137 di tapak Lamreh .....	188
Foto 4.120	Batu nisan Aceh L138 di tapak Lamreh .....	189
Foto 4.121	Batu nisan Aceh L139 di tapak Lamreh .....	190
Foto 4.122	Batu nisan Aceh L140 di tapak Lamreh .....	191

Foto 4.123	a) Batu nisan Aceh L141A b) Batu nisan Aceh L141B di tapak Lamreh .....	191
Foto 4.124	a) Batu nisan Aceh L142A b) Batu nisan Aceh L142B di tapak Lamreh .....	192
Foto 4.125	Batu nisan Aceh L143 di tapak Lamreh .....	193
Foto 4.126	a) Batu nisan Aceh L144A b) Batu nisan Aceh L144B di tapak Lamreh .....	194
Foto 4.127	Batu nisan Aceh L145 di tapak Lamreh .....	194
Foto 4.128	Batu nisan Aceh L146 di tapak Lamreh .....	195
Foto 4.129	Batu nisan Aceh L146 di tapak Lamreh .....	196
Foto 4.130	Batu Nisan Aceh L148 di Tapak Lamreh .....	196
Foto 4.131	Batu nisan Aceh L149 di tapak Lamreh .....	197
Foto 4.132	Batu nisan Aceh L150 di tapak Lamreh .....	198
Foto 4.133	Batu nisan Aceh L151 di tapak Lamreh .....	198
Foto 4.134	Batu nisan Aceh L152 di tapak Lamreh .....	199
Foto 4.135	Batu nisan Aceh L153 di tapak Lamreh .....	200
Foto 4.136	a) Batu nisan Aceh L154A b) Batu nisan Aceh L154B di tapak Lamreh .....	200
Foto 4.137	Batu nisan Aceh L155 di tapak Lamreh .....	201
Foto 4.138	Batu Nisan Aceh L156 di Tapak Lamreh .....	202
Foto 4.139	Batu nisan Aceh L157 di tapak Lamreh .....	203
Foto 4.140	Batu Nisan Aceh L159 di Tapak Lamreh .....	204
Foto 4.141	Batu nisan Aceh L159 di tapak Lamreh .....	205
Foto 4.142	Batu nisan Aceh L160 di tapak Lamreh .....	206
Foto 4.143	Batu nisan Aceh L161 di tapak Lamreh .....	207
Foto 4.144	Batu nisan Aceh L162 di tapak Lamreh .....	208
Foto 4.145	Batu nisan Aceh L163 di tapak Lamreh .....	209

Foto 4.146	Batu nisan Aceh L164 di tapak Lamreh .....	210
Foto 4.147	Batu nisan Aceh L165 di tapak Lamreh .....	211
Foto 4.148	Batu nisan Aceh L167 di tapak Lamreh .....	212
Foto 4.149	Batu nisan Aceh L167 di tapak Lamreh .....	213
Foto 4.150	Batu nisan Aceh L168 di tapak Lamreh .....	214
Foto 4.151	Batu nisan Aceh L169 di tapak Lamreh .....	215
Foto 4.152	Batu nisan Aceh L170 di tapak Lamreh .....	216
Foto 4.153	Batu nisan Aceh L171 di tapak Lamreh .....	217
Foto 4.154	Batu nisan Aceh L172 di tapak Lamreh .....	217
Foto 4.155	Batu nisan Aceh L173 di tapak Lamreh .....	218
Foto 4.156	Batu nisan Aceh L174 di tapak Lamreh .....	219
Foto 4.157	Batu nisan Aceh L175 di tapak Lamreh .....	220
Foto 4.158	Batu nisan Aceh L176 di tapak Lamreh .....	221
Foto 4.159	Batu nisan Aceh L177 di tapak Lamreh .....	222
Foto 4.160	Batu nisan Aceh L178 di tapak Lamreh .....	223
Foto 4.161	Batu nisan Aceh L179 di tapak Lamreh .....	224
Foto 4.162	Batu nisan Aceh L180 di tapak Lamreh .....	225
Foto 4.163	Batu nisan Aceh L181 di tapak Lamreh .....	226
Foto 4.164	Batu nisan Aceh L190 di tapak Lamreh .....	227
Foto 4.165	Batu nisan Aceh L191 di tapak Lamreh .....	228
Foto 4.166	Batu nisan Aceh L192 di tapak Lamreh .....	228
Foto 4.167	a) Batu nisan Aceh L230A b) Batu nisan Aceh L230 B di tapak Lamreh .....	229
Foto 4.168	Batu nisan Aceh L231 di tapak Lamreh .....	230
Foto 4.169	a) Batu nisan Aceh L230A b) Batu nisan Aceh L230 B di tapak Lamreh .....	231
Foto 4.170	Batu nisan Aceh L233 di tapak Lamreh .....	232

Foto 4.171	Batu nisan Aceh L234 di tapak Lamreh .....	233
Foto 4.172	Batu nisan Aceh L235 di tapak Lamreh .....	233
Foto 4.173	Batu nisan Aceh L236 di tapak Lamreh .....	234
Foto 4.174	Batu nisan Aceh L237 di tapak Lamreh .....	235
Foto 4.175	Batu nisan Aceh L238 di tapak Lamreh .....	236
Foto 4.176	a) Batu nisan Aceh L23A b) Batu nisan Aceh L239B di tapak Lamreh .....	236
Foto 4.177	a) Batu nisan Aceh L240A b) Batu nisan Aceh L240B di tapak Lamreh .....	237
Foto 4.178	Batu nisan Aceh L68 di tapak Lamreh .....	240
Foto 4.179	Batu nisan Aceh L69 di tapak Lamreh .....	241
Foto 4.180	a) Batu nisan Aceh L182A b) Batu nisan Aceh L182B di tapak Lamreh .....	241
Foto 4.181	Batu nisan L183 di tapak Lamreh .....	242
Foto 4.182	Batu nisan Aceh L246 di tapak Lamreh .....	243
Foto 4.183	Batu nisan Aceh L248 di tapak Lamreh .....	244
Foto 4.184	Batu nisan Aceh L248 di tapak Lamreh .....	245
Foto 4.185	Batu nisan Aceh L249 di tapak Lamreh .....	246
Foto 4.186	Batu nisan Aceh L250 di tapak Lamreh .....	247
Foto 4.187	Batu nisan Aceh L251 di tapak Lamreh .....	248
Foto 4.188	Batu nisan Aceh L252 di tapak Lamreh .....	249
Foto 4.189	Batu nisan Aceh L253 di tapak Lamreh .....	250
Foto 4.190	Batu nisan Aceh L254 di tapak Lamreh .....	251
Foto 4.191	Batu nisan Aceh L255 di tapak Lamreh .....	252
Foto 4.192	Batu nisan Aceh L256 di tapak Lamreh .....	252
Foto 4.193	Batu nisan Aceh L257 di tapak Lamreh .....	253
Foto 4.194	Batu nisan Aceh L258 di tapak Lamreh .....	254

Foto 4.195	Batu nisan Aceh L259 di tapak Lamreh .....	255
Foto 4.196	Batu nisan Aceh L259 di tapak Lamreh .....	255
Foto 4.197	Batu nisan Aceh L70 di tapak Lamreh .....	258
Foto 4.198	Batu nisan Aceh L184 di tapak Lamreh .....	259
Foto 4.199	a) Batu nisan Aceh L185A b) Batu nisan L185B di tapak Lamreh .....	260
Foto 4.200	Batu nisan Aceh L186 di tapak Lamreh .....	260
Foto 4.201	a) Batu nisan Aceh L185A b) Batu nisan L185B di tapak Lamreh .....	261
Foto 4.202	Batu nisan Aceh L188 di tapak Lamreh .....	262
Foto 4.203	Batu nisan Aceh L189 di tapak Lamreh .....	262
Foto 4.204	Batu nisan Aceh L193A dan L193B di tapak Lamreh.....	263
Foto 4.205	Batu nisan L194A dan L194B di tapak Lamreh .....	264
Foto 4.206	Batu nisan L195A dan L195B di tapak Lamreh .....	265
Foto 4.207	Batu nisan L196A dan L196B di tapak Lamreh .....	265
Foto 4.208	Batu nisan L197A dan L197B di tapak Lamreh .....	266
Foto 4.209	Batu nisan Aceh L198 di tapak Lamreh .....	267
Foto 4.210	Batu nisan Aceh L199 di tapak Lamreh .....	268
Foto 4.211	Batu nisan Aceh L200 di tapak Lamreh .....	268
Foto 4.212	Batu Nisan L201A dan L201B di Tapak Lamreh .....	269
Foto 4.213	Batu nisan Aceh L202 di tapak Lamreh .....	270
Foto 4.214	Batu nisan Aceh L203 di tapak Lamreh .....	270
Foto 4.215	Batu nisan L204A dan L204B di tapak Lamreh .....	271
Foto 4.216	Batu nisan Aceh L205 di tapak Lamreh .....	272
Foto 4.217	Batu nisan Aceh L206 di tapak Lamreh .....	273
Foto 4.218	Batu Nisan Aceh L207 di Tapak Lamreh .....	274
Foto 4.219	Batu nisan Aceh L208 di tapak Lamreh .....	274

Foto 4.220	Batu nisan Aceh L209 di tapak Lamreh .....	275
Foto 4.221	Batu nisan Aceh L210 di tapak Lamreh .....	276
Foto 4.222	Batu nisan Aceh L211 di tapak Lamreh .....	277
Foto 4.223	Batu nisan Aceh L212 di tapak Lamreh .....	277
Foto 4.224	Batu nisan Aceh L213 di tapak Lamreh .....	278
Foto 4.225	Batu Nisan Aceh L214 di Tapak Lamreh .....	279
Foto 4.226	Batu nisan Aceh L216 di tapak Lamreh .....	279
Foto 4.227	Batu nisan Aceh L216 di tapak Lamreh .....	280
Foto 4.228	Batu Nisan Aceh L217 di Tapak Lamreh .....	281
Foto 4.229	Batu nisan Aceh L218 di tapak Lamreh .....	282
Foto 4.230	Batu nisan Aceh L219 di tapak Lamreh .....	283
Foto 4.231	Batu nisan Aceh L220 di tapak Lamreh .....	283
Foto 4.232	Batu nisan Aceh L221 di tapak Lamreh .....	284
Foto 4.233	Batu nisan Aceh L222 di tapak Lamreh .....	285
Foto 4.234	Batu nisan Aceh L223 di tapak Lamreh .....	285
Foto 4.235	a) Batu nisan Aceh L224A b) Batu nisan Aceh L224B di tapak Lamreh .....	286
Foto 4.236	Batu nisan Aceh L225 di tapak Lamreh .....	287
Foto 4.237	Batu Nisan Aceh L226 di Tapak Lamreh .....	287
Foto 4.238	Batu nisan Aceh L241 di tapak Lamreh .....	288
Foto 4.239	Batu nisan Aceh L242 di tapak Lamreh .....	289
Foto 4.240	Batu nisan Aceh L243 di tapak Lamreh .....	289
Foto 4.241	Batu Nisan Aceh L245 di Tapak Lamreh .....	290

## SENARAI RAJAH

### Muka surat

Rajah 1.1	Aliran penyelidikan di tapak Lamreh.....	8
Rajah 2.1	Salasilah Raja-Raja Perak (Selepas Shukur 1907).....	29
Rajah 3.1	Bentuk Dasar Batu Nisan Aceh (Suprayitno, 2010; Othman, 1985) .....	77
Rajah 3.2	Morfologi bahagian-bahagian daripada nisan Aceh .....	78
Rajah 5.1	Contoh batu nisan jenis AP6 (L74A).....	298
Rajah 5.2	Contoh batu nisan jenis AP8 (L230A).....	302
Rajah 5.3	Contoh batu nisan jenis AP12 (nisan 1007 yang dijumpai oleh Suprayitno (2012) .....	303
Rajah 5.4	Contoh batu nisan jenis AP13 (L11).....	306
Rajah 5.5	Contoh batu nisan jenis AP14 (L144A).....	308
Rajah 5.6	Contoh batu nisan jenis AP15 (L240).....	310
Rajah 5.7	Contoh batu nisan jenis AP16 (L14).....	313
Rajah 5.8	Batu Nisan jenis AP17 (L1A) .....	315
Rajah 5.9	Contoh batu nisan jenis AP18 L32).....	317
Rajah 5.10	Contoh batu nisan jenis AB5 (L155) .....	324
Rajah 5.11	Contoh batu nisan jenis AB6 (L126A) .....	328
Rajah 5.12	Contoh batu nisan jenis AB57 (L195A) .....	330
Rajah 5.13	Contoh batu nisan jenis AB8 (L206) .....	337
Rajah 5.14	Contoh batu nisan jenis AB9 (50 ).....	339
Rajah 5.15	Batu Nisan Jenis AS10 (L106A dan L106B).....	343
Rajah 5.17	Hasil hitung segi tiga terhadap analisis XRF (Eskola, 1915). .....	378
Rajah 6.1	Taburan Batu Nisan Aceh Berdasarkan Wilayah Jumpaan .....	382
Rajah 6.2	Peratusan Taburan Batu Nisan Berdasarkan Bentuk Dasa .....	383

## SENARAI PETA

### Muka surat

Peta 1.1	Peta Lokasi Tapak Lamreh, Aceh Besar, Indonesia .....	3
Peta 2.1	Peta taburan batu nisan Aceh di Asia Tenggara .....	12
Peta 3.1	Kajian Batu Nisan Aceh Montana (1997) di Tapak Lamreh .....	72
Peta 3.2	Topografi Kabupaten Aceh Besar (Sumber, Bapedda Aceh) .....	73
Peta 3.3	Batas Wilayah Tapak Lamreh.....	74
Peta 3.4	Peta Geologi Sumber Batuan di Aceh Besar .....	75
Peta 3.5	Peta Taburan Batu Nisan Aceh di Tapak Lamreh .....	76
Peta 4.1	Peta Taburan Batu Nisan Aceh di Wilayah Benteng Kuta Lubok.....	89
Peta 4.2	Peta Taburan Batu Nisan di Wilayah Ujong Batee Kapai di Tapak Lamreh .....	135
Peta 4.3	Taburan Batu Nisan Aceh di Wilayah Benteng Inoeng Balee.....	239
Peta 4.4	Peta Taburan Batu Nisan Aceh di Wilayah Bukit Benteng Inoeng Balee .....	257



## **SENARAI LAMPIRAN**

- LAMPIRAN 1 INSKRIPSI PADA BATU NISAN DI TAPAK LAMREH
- LAMPIRAN 2 HASIL ANAISI XRD TERHADAP BATU NISAN DI TAPAK LAMREH
- LAMPIRAN 3 HASIL ANALISIS XRF TERHADAP BATU NISAN DI TAPAK LAMREH
- LAMPIRAN 4 HASIL ANALISIS XRF TERHADAP BATUAN SUMBER

**KAJIAN BATU NISAN ACEH DI TAPAK LAMREH, ACEH BESAR,  
SUMATERA, INDONESIA**

**ABSTRAK**

Tapak Lamreh terletak di daerah Mesjid Raya, Aceh Besar, Sumatera, Indonesia, di koordinat 05° 36' 381" Utara dan 095° 31' 566" Timur. Tujuan kajian ialah untuk menentukan bilangan, taburan, klasifikasi, epigrafi, stratifikasi sosial dan jenis batuan batu nisan Aceh di tapak ini. Oleh kerana itu, kajian ini melibatkan kaedah survei dan pemetaan di lapangan untuk mendapatkan data primer di samping kerja makmal dan kajian literatur. Hasil kajian 2014 - 2018 telah berjaya merekodkan 282 buah batu nisan Aceh pada keluasan 88.6 hektar. Ianya terdiri daripada jenis pipih (128), blok (152) dan silinder (2). Klasifikasi terperinci mendapati bahawa terdapat tambahan 7 jenis pipih dan 5 jenis blok ke dalam klasifikasi Suprayitno (2010). Sebanyak 41 nisan direkodkan mempunyai inskripsi pentarikhan iaitu 1007 hingga 1503 Masihi. Ini mencadangkan tapak Lamreh telah digunakan daripada kurun ke-11 Masihi hingga ke-16 Masihi. Analisis inskripsi juga menemukan bukti bibliografi Sultan, Sirajul Muluk (penasihat raja), Malik (pembesar), Qadhi (hakim), Amir Qura (Pemimpin Kampung), Syeikh (alim ulama) dan bangsawan. Oleh kerana itu, inskripsi biografi ini telah dapat menunjukkan stratigrafi sosial masyarakat Lamreh yang jelas. Kajian jenis batuan yang dipilih sebagai bahan asas batu nisan mendapati mereka menggunakan batuan batu kapur berpasir, batu pasir, batu pasir berkapur, andesit dan batu syis hijau berkapur yang diperoleh paling dekat berada 50 km ke arah Utara tapak Lamreh. Kajian nisan Aceh 2014 - 2018 di Lamreh ini telah dapat melengkapkan data bilangan, klasifikasi, urutan kronologi, stratifikasi sosial dan jenis batuan nisan Aceh di tapak ini. Malah ia turut menyumbang secara langsung kepada disiplin ilmu nisan Aceh serantau daripada aspek-aspek yang berkenaan.

**STUDY TOMBSTONE ACEH IN LAMREH SITE, ACEH BESAR,  
SUMATERA, INDONESIA**

**ABSTRACT**

Lamreh located in the area of Mesjid Raya, Aceh, Sumatra, Indonesia at coordinates 05° 36' 381" North and 095° 31' 566" East. The objectives of the study are to determine the number, distribution, classification, epigraphy, social stratification and type of Aceh tombstones at the site. Therefore, this study involves field survey and mapping methods to obtain primary data in addition to laboratory work and literature review. The results from the 2014 – 2018 study has successfully recorded 282 tombstones in an area of 88.6 hectares of the site. It is made up of pipe type (128), block (152) and cylinder (2). The detailed classification found that there are an additional 7 types of slabs and 5 block types in the Suprayitno (2010) classification. A total of 41 tombs were recorded to contain dating inscriptions which is from AD 1007 to 1503. This suggests that Lamreh site had been used from the 11th century to the 16th century. The inscription analysis also found bibliographic evidence of the Sultan, Sirajul Muluk (royal advisor), Malik (the ruler), Qadhi (judge), Amir Qura (Village Leader), Sheikh (pious scholar) and noblemen. Therefore, these biographical inscriptions were able to show Lamreh's social stratigraphy. Studies of the types of rocks selected as the base material of the tombstone found that they used sandstone, sandy limestone, lime sandstone, andesite and lime greenschist which can be found the closest at 50 km north of the Lamreh site. The study on Aceh tombstone from 2014 - 2018 in Lamreh has been able to complete the data number, classification, chronological, social stratification and type of rock headstone Aceh on this site. It also contributes directly to the study of Aceh tombstone across the region in every aspects.

# **BAB 1**

## **PENDAHULUAN**

### **1.1 Pengenalan**

Kajian penyelidikan sarjana ini akan fokus kepada nisan di tapak Lamreh, Aceh Besar, Aceh, Indonesia. Nisan – nisan ini dikenali sebagai nisan Aceh yang mula diperkenalkan oleh Ambary (1984, 1998, 2009) dan Othman (1985, 1988; 1990). Oleh kerana itu bab ini akan membincangkan tujuan, metod, skop dan kepentingan kajian. Turut dibincangkan ialah definisi nisan Aceh dan latar belakang tapak Lamreh meliputi lokasi, kajian terdahulu, isu dan masalahnya. Akhirnya, bab ini akan membincangkan penjelasan setiap bab di dalam kajian ini.

### **1.2 Definisi Nisan Aceh**

Nisan ialah tanda manakala dalam bahasa Arab disebut syahid (saksi). Dalam Islam nisan berfungsi tidak lebih sebagai penanda kubur untuk dapat membezakan bahagian kepala dan kaki serta arah bujur si mayat yang dikuburkan (Kiefer & Sather, 1970; Wibisono, 2014). Oleh itu, sistem penguburan Islam selalu membentuk garis lurus utara-selatan, (Herwandi, 2003). Amnya, nisan dibuat daripada batu samada yang telah dibentuk mahupun batu alami tanpa proses pengolahan. Bentuk dari batu nisan itu berbeza-beza bergantung kepada daerah mana ia dihasilkan. Aceh merupakan salah satu penghasil batu nisan yang dikenal dalam sejarah. Bentuk batu nisannya unik kerana ianya memiliki hiasan dengan pelbagai bentuk corak seperti motif flora dan kaligrafi yang diukir pada badan nisan (Awang, 2012; Herwandi, 2003; Layton, 1991; Makmur, 2017; Othman, 1988; Repelita, 2016; Rosaguna *et al.*, 2016; Wajidi, 2016).

Nisan Aceh merupakan suatu penanda kubur yang dibuat dengan pelbagai bentuk dan dekorasi: Ambary (1984) Othman (1985) Perret (1999) dan Herwandi

(2003) sepakat bahawa setiap nisan Aceh terdiri daripada bahagian dasar, kaki, badan atas, badan bawah, bahu, kepala dan puncak bersama ragam hias dan inskripsi.

Nisan diletakkan di setiap makam atau kubur. Makam berasal dari bahasa Arab yang disebut qama, dalam bentuk tunggal maqamun bermakna tempat atau posisi berdiri (Ambary, 1997; Ashari, 2013, 2014; Dewan, 2000; Herwandi, 2017; Yunus, 2002; Zubair, 2011). Kata makam sama makna dengan kubur. Kata kubur berasal dari bahasa Arab dengan kata dasar qabara, dalam bentuk tunggal qabrun, dalam bentuk jamak di sebut qubur yang bermaksud mengebumikan mayat (Duli et al., 2014). Kata qubur atau makam kemudian dijadikan ke dalam bahasa Malaysia menjadi kubur atau makam.

Amnya, makam dibuat di atas lubang kubur yang berbentuk persegi panjang. Biasanya ianya berbentuk gundukan tanah dan di kedua hujungnya diletakkan batu nisan. Hal ini sedikit berbeza dengan apa yang berlaku di Aceh-Indonesia. Sebahagian makam di Aceh tidak dibuat gundukan tanah melainkan menggunakan tumpukan batu. Bagi makam-makam tokoh di Aceh ianya dibuat sangat megah iaitu menggunakan batu yang telah di hiasi dengan kaligrafi Arab dan motif lainnya. Perbezaan pembuatan bentuk makam menggambarkan status sosial dan keadaan ekonomi orang yang dikuburkan.

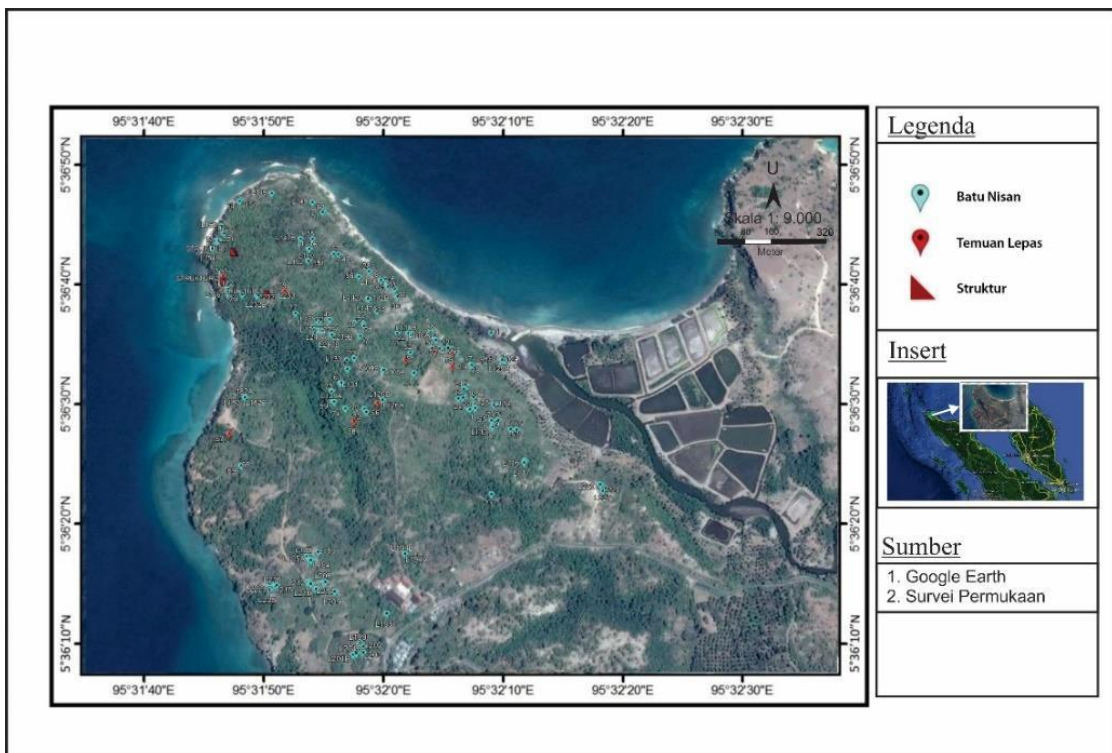
Cungkup pula merupakan bangunan beratap sebagai penutup ataupun pelindung makam (Ambary, 1997; Herwandi, 2003). Bangunan ini di Aceh disebut dengan perkataan “kandang”. Pada umumnya, cungkup hanya dibuat pada makam-makam orang tertentu sahaja seperti sultan mahupun orang penting lainnya. Bangunan ini tidak pernah dibuat pada makam orang biasa. Fungsinya tidak lain iaitu untuk menghormati orang yang dimakamkan dan juga untuk melindungi makam daripada panas dan hujan sehingga ia tidak mudah rosak.

### 1.3 Tapak Lamreh

Berikut dibincangkan lokasi tapak kajian Lamreh dan kajian terdahulu yang pernah dijalankan di tapak Lamreh serta isu dan masalah kajian terdahulu.

#### 1.3.1 Lokasi Tapak Lamreh

Lamreh merupakan suatu wilayah yang terletak di daerah Masjid Raya, Kecamatan Baiturrahma, Aceh Besar, Sumatera, Indonesia. Daerah ini berada pada koordinat latitud: 5°36'38.1" Utara dan longitud 95°31'56.6" Timur (Peta 1.1). Pada tapak ini banyak ditemukan pelbagai tinggalan arkeologi salah satunya iaitu batu nisan yang merupakan objek dalam kajian ini. Ketinggian wilayah ini antara 20 meter sehingga 72 meter di atas aras laut. Tapak Lamreh dapat dikatakan tapak arkeologi terbesar di Aceh iaitu meliputi 88.6 hektar keluasannya.



Peta 1.1 Peta Lokasi Tapak Lamreh, Aceh Besar, Indonesia

### **1.3.2 Kajian Terdahulu**

Kajian batu nisan Aceh di tapak Lamreh mula dikaji oleh Montana (1997) yang merekodkan dua batu nisan Aceh. Survei yang dilakukan oleh Montana (1996, 1997) tidak secara menyeluruh kerana topografi dan keadaan tapak ketika itu yang susah untuk dijejaki. Hasil analisis terhadap epigrafi yang telah dilakukannya mendapati ianya kepunyaan seorang sultan yang bernama Sultan Sulaiman bin Abdullah bin al-Basyir yang mangkat pada tahun 608 Hijrah iaitu 1211 Masihi manakala tiga nisan yang lainnya hanya terdapat tarikhnya sahaja iaitu 720 H (1320 Masihi), 800 Hijrah (1397 Masihi) dan 804 Hijrah (1401 Masihi). Hasil bacaan inskripsi pada nisan tersebut ia meyakini bahawa sultan ini adalah pemerintah Kerajaan Lamuri yang sudah wujud sejak abad 12 Masihi.

Repelita (2008, 2009, 2016) juga telah mengkaji batu nisan Aceh di tapak Lamreh. Hasil survei yang telah dilakukan oleh Repelita (2008) menjumpai 5 buah nisan. Beliau telah membuat sebuah klasifikasi baru dengan sebutan nisan Plak-pling yang bermaksud bentuknya yang semakin ke atas semakin mengecil. Berdasarkan jumpaan Montana (1997), beliau meyakini bahawa Kerajaan Lamuri sudah wujud sebelum abad ke 12 Masihi, beliau mencadangkan ada dua generasi sebelum Sultan Sulaiman yang dipimpin oleh ayahnya dan datuknya berdasarkan dari nama yang tercantum dalam nama belakang ayahnya dan datuknya. Beliau juga membandingkan jumpaannya tersebut dengan nisan Malik As-Shaleh di Samudera Pasai yang wujud tahun 1297 Masihi. Pentarikan terhadap kedua tapak tersebut membuktikan bahawa Kerajaan Lamuri lebih tua satu abad dibandingkan dengan kerajaan Samudera Pasai (Repelita, 2008).

Kajian Suprayitno (2011, 2012) terhadap batu nisan di tapak Lamreh merekodkan satu batu nisan bertarikh 1007 Masihi. Namun, nisan tersebut tidak memiliki biografi tentang nama dan gelaran pemilik. Ini adalah rekod terawal batu nisan Aceh untuk seluruh Asia Tenggara.

Montana (1997) merekodkan beberapa catatan penjelajah asing yang menyebutkan tentang keberadaan Kerajaan Lamuri seperti catatan penjelajah Arab (Abu Zaid Hasan (916), Ibn Sa'īd (1228), Rasjidaddin, (1310), Sulayman al-Mahri (awal abad 16 Masihi), Dimasjki, (1325)), dan catatan penjelajah barat seperti Marco Polo (1292), Ma-huan (1416) dan Tom Pires (1512). Kesemua catatan tersebut penyebutannya berbeza-beza. Abu Zaid dan Ibn Hordadzbeh (848) merupakan pengembara daripada Arab merekodkan Lamuri sebagai Ramni, manakala Ibn Sa'īd (1228), Rasjidaddin, (1310), Sulayman al-Mahri Menyebutnya Lamori dan Dimasjki, (1325) menyebutnya Lawri (Cowan, 1933; Groeneveldt, 1960; Tibbetts, 1971; Tibbetts, 1957, 1979). Catatan Marco Polo dan Tom Pires pula menyebutkannya sebagai Lambry (Cortesao, 1944; H. Murray, 1845, 1916; Pires & Cortesao, 1990; Samuel, 1829; Tomo, tiada tahun; Yule, 1875), manakala Ma-Huan yang mengembara pada tahun 1433 merekodkannya sebagai Nan po'-li yang memiliki raja yang bernama Sultan Muhamad yang beragama Islam (Mills, 1970).

Rekod daripada Abu Zaid Hasan (916) yang menyebutkan Kerajaan Lamuri berada di hujung Sumatera (Cowan, 1933; Montana, 1996; Ajis, 2017). Rekod Yuan Shih dalam jurnal yang bertajuk *Notes on the Relations and Trade of China with the Eastern Archipelago and the Coast of the Indian Ocean during the Fourteenth Century* yang dituliskan oleh Rockhill (1914) bahawa Nan-wu-li (Lambri) mengirim menterinya ke China untuk menghantar surat dan upeti. Marco Polo (1292) menyebutkannya Lamori dan dalam Prasati Tanjore (1030) Tamil (India) menyebutkan Ilamuridesam



(Lamuri) (Cowan, 1933). Dalam naskah Nagarakrtagama (1365) menyebutkan Lamuri pernah ditaklukkan oleh kerajaan Sri Vijaya, manakala sejarah Melayu (1612/14) menyebutkan Lambri (Cowan, 1933).

Perbezaan sebutan terjadi kerana dialek yang berbeza antara penjelajah tersebut. Groeneveldt (1960) mengatakan bahawa Lambri berada di Aceh dan Codeir (1964) menyebutkan bahawa Lambri berada dekat Tungkop yang jaraknya 20 km dari tapak Lamreh. Namun, MC Kinnon (1988) mengatakan bahawa Lambri berada daerah Ujung Pancu, Aceh Besar, Indonesia.

#### **1.4 Isu dan Masalah Kajian**

Amnya, batu nisan di tapak Lamreh telah pernah dikaji oleh Montana (1997), Repelita (2008, 2009) dan Suprayitno (2011, 2012). Kesemua pengkaji tersebut hanya membuat penyelidikan ringkas terhadap batu nisan terpilih di tapak Lamreh sebagaimana yang telah di bincangkan di atas. Maka dapat dilihat bahawa masih terdapat kekurangan dalam kajian batu nisan di tapak Lamreh, iaitu melibatkan beberapa isu seperti dibincangkan di bawah:

Isu utama ialah belum pernah dilakukan survei dan pemetaan batu nisan Aceh lengkap di keseluruhan tapak Lamreh. Jumpaan awal oleh Montana (1997), Repelita (2008) dan Suprayitno (2012) hanya merekodkan 10 buah nisan sahaja. ini telah menyebabkan timbul beberapa isu lain.

Isu kedua ialah tentang klasifikasi batu nisan di tapak Lamreh. Setakat ini belum ada klasifikasi lengkap batu nisan di tapak Lamreh selain dari pada Repelita (2008) yang hanya mengklasifikasi lima jenis batu nisan sahaja. Memandangkan keluasan tapak Lamreh yang sangat luas, maka ada kemungkinan bahawa terdapat banyak lagi batu nisan yang bertabur di tapak ini. Oleh yang demikian, batu-batu nisan di tapak

Lamreh harus diklasifikasi semula berdasarkan metodologi klasifikasi utama terkini seperti yang dilakukan oleh Suprayitno (2010) agar tipologi batu nisan di tapak Lamreh konsisten dengan klasifikasi semasa.

Isu dan masalah ketiga ialah dari segi pentarikan batu nisan di tapak Lamreh. Setakat ini hanya terdapat tiga pentarikan yang dilaporkan berdasarkan kajian batu nisan terdahulu. Suprayitno (2012) telah menemui batu nisan dengan inskripsi tarikh 1007 Masihi, manakala Montana (1997) menemui tiga batu nisan berinskripsi tahun 1211 Masihi, 1320 Masihi, 1397 Masihi dan 1401 Masihi. Memandangkan dijangka masih banyak batu nisan di tapak Lamreh maka berkemungkinan terdapatnya batu nisan berinskripsi baru yang belum pernah direkodkan oleh pengkaji lain.

Isu dan masalah ke empat ialah tentang stratifikasi sosial. Hanya kajian Montana (1997) sahaja yang merekodkan terdapat gelaran sultan berserta nama yang dipahat pada batu nisan Aceh. Oleh itu, status sosial masyarakat lalu di tapak Lamreh yang diketahui berdasarkan analisis epigrafi masih belum lengkap.

Isu dan masalah terakhir pula ialah mengenai jenis batu asalan yang digunakan untuk membuat batu nisan di tapak Lamreh. Pengkaji-pengkaji terdahulu tidak pernah membincangkan mengenai jenis batu atau membuat analisis saintifik terhadap batu nisan di Lamreh. Analisis saintifik terhadap batu nisan amatlah penting untuk mengetahui jenis batuan nisan agar dapat dikaji sama ada pembuatan batu nisan di tapak Lamreh menggunakan batuan tempatan ataupun produk dari kawasan lain.

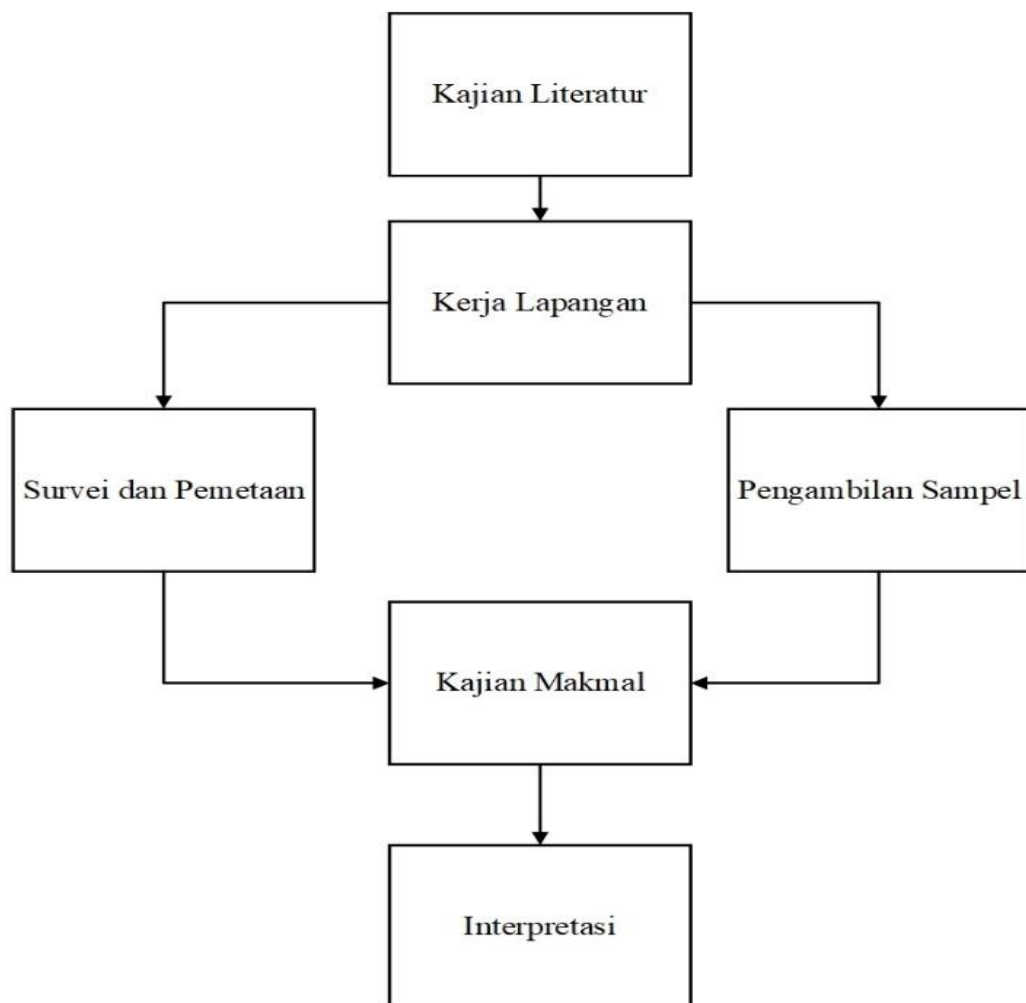
## **1.5 Objektif Kajian**

Kajian ini secara umumnya bertujuan untuk menganalisis batu nisan Aceh di tapak Lamreh. Dengan objektif untuk:

- a. merekodkan jumlah sebenar dan mengemas kini klasifikasi batu nisan di tapak Lamreh berdasarkan tipologi terkini Suprayitno (2010).
- b. menentukan pentarikanhan batu nisan di Lamreh berdasarkan inskripsi.
- c. menentukan stratifikasi sosial masyarakat di tapak Lamreh mengikut kepada kajian epigrafi
- d. mengenal pasti jenis batuan yang digunakan untuk membuat batu nisan di tapak Lamreh

## 1.6 Metod Kajian

Metod kajian melibatkan urutan kerja seperti dalam Rajah 1.1. Secara amnya kajian ini melibatkan kaedah kualitatif dan kuantitatif. Ianya akan dibincangkan lebih lengkap di dalam Bab 3.



Rajah 1.1 Aliran penyelidikan di tapak Lamreh

## **1.7 Skop Kajian**

Tapak Lamreh merupakan tapak arkeologi yang mempunyai pelbagai jenis tinggalan artifak. Antara jenis artifak yang dijumpai di atas permukaan ialah seramik, tembikar tanah, manik, syiling, batu nisan dan beberapa artifak lainnya. Kajian ini hanya akan menumpukan kepada batu nisan yang dijumpai di tapak Lamreh serta fokus kepada bentuk dan inskripsi sahaja.

## **1.8 Kepentingan Kajian**

Kajian ini akan dapat melengkapkan data nisan Aceh yang terdapat di tapak Lamreh daripada aspek bilangan, lokasi taburan, bentuk morfologi, rekod pentarikan dan nama, serta jenis batuan yang digunakan. Ini semua akan dapat membantu memperjelaskan lagi tentang guna kawasan, stratifikasi sosial serta kaitannya dengan kerajaan Lamuri.

## **1.9 Penulisan Bab**

Bahagian ini membincangkan mengenai bab penulisan tesis dalam kajian ini. Bab 1 membincangkan mengenai pendahuluan di antaranya iaitu pengenalan, definisi batu nisan, lokasi tapak, kajian terdahulu dan isu serta masalah. Selain itu, pada bab 1 juga membincangkan mengenai objektif, metod, skop dan kepentingan kajian.

Pada bab 2 pula membincangkan mengenai batu nisan Aceh di Asia Tenggara. Kajian batu nisan di Asia tenggara yang meliputi tapak kajian di beberapa negara seperti Indonesia, Malaysia, Brunei dan Singapura. Selain itu, juga membincangkan tentang pelbagai isu dan masalah batu nisan di Asia Tenggara. Bahagian bab 3 pula membincangkan mengenai metodologi kajian. Bahagian bab ini menentukan pelbagai

tentang kajian literatur, kerja lapangan dan pensampelan batu nisan serta batu sumber dan analisis makmal untuk menjawab tujuan tesis.

Kemudian bab 4 membincangkan mengenai kerja-kerja lapangan yang dijalankan. Dalam kerja lapangan ini membincangkan mengenai taburan batu nisan di tapak Lamreh dan pengambilan sampel batu nisan Aceh dan batu sumber. Pada bahagian bab 5 membincangkan mengenai analisis data yang dijalankan terhadap rekod batu nisan dan batu sumber. Analisis yang akan dijalankan ialah analisis makmal meliputi analisis morfologi, klasifikasi, kronologi dan analisis pencirian bumi serta interpretasi. Terakhir bab 6 membincangkan mengenai kesimpulan terhadap data dan hasil analisis sampel dan data yang telah direkodkan. Selain itu, cadangan kajian masa hadapan juga dibincangkan pada bab ini untuk dapat melengkapkan data kajian nisan Aceh di tapak Lamreh dan kaitannya dengan Kerajaan Lamuri.

## **BAB 2**

### **BATU NISAN ACEH DI ASIA TENGGARA**

#### **2.1 Pengenalan**

Bab ini membicarakan tentang data batu nisan Aceh di Asia Tenggara daripada segi taburan, klasifikasi dan kronologi. Perbincangan juga akan mendedahkan isu dan masalah yang masih wujud tentang batu nisan Aceh. Perbincangan akan dilakukan mengikut lokasi nisan di Asia Tenggara (Peta 2.1).

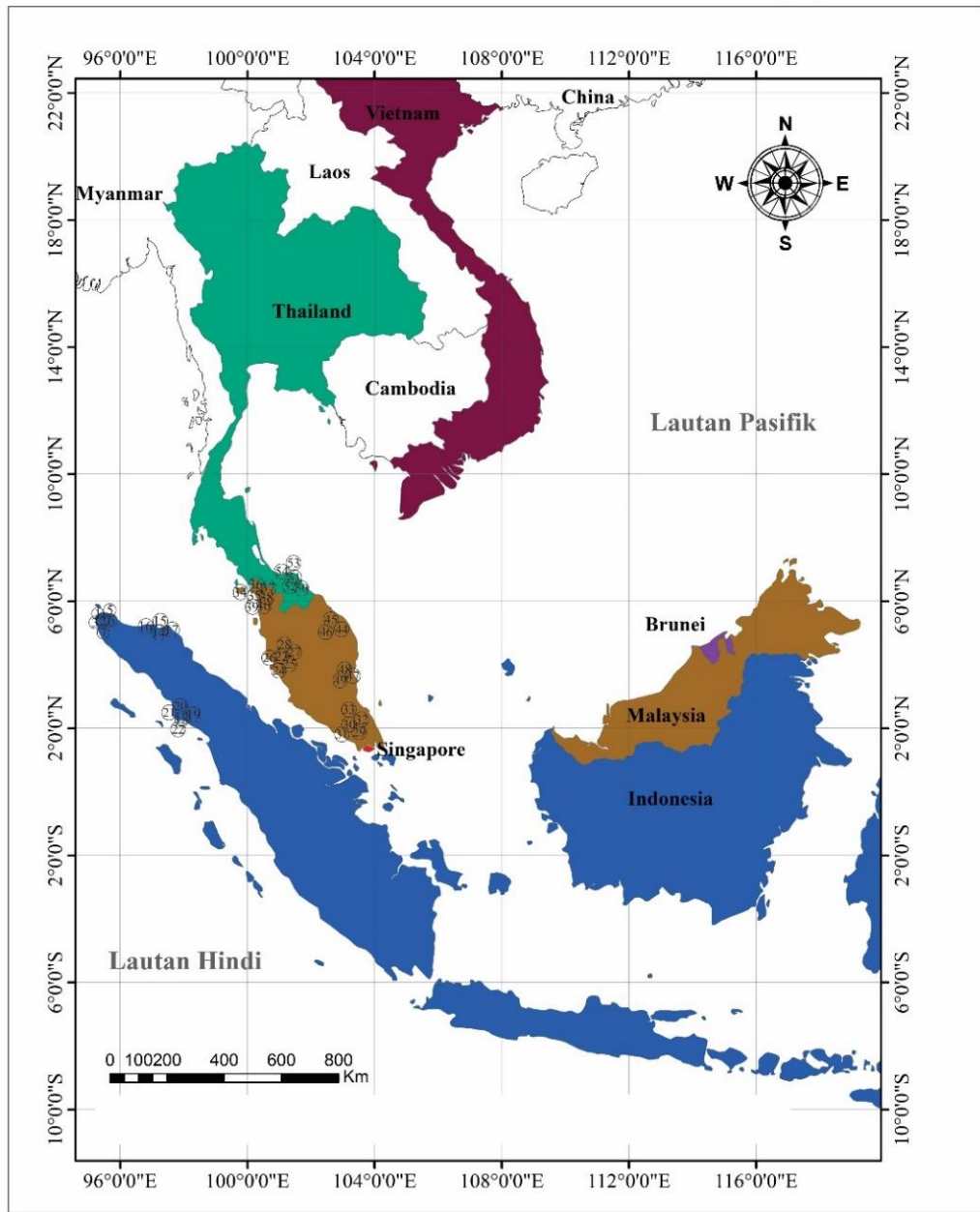
#### **2.2 Indonesia**

Batu nisan Aceh di Indonesia direkodkan penemuannya di Aceh dan Sumatera Utara. Kajian batu nisan Aceh telah dilakukan pada masa kolonial oleh Moquette (1912) Snouck Hurgronje (1907) dan setelah kolonial oleh Ambary (1984), Montana (1997), Daniel Perret (1999), Herwandi (2003), Repelita (2008), Suprayitno (2010) dan Husaini (2010, 2014).

##### **2.2.1 Aceh**

Taburan batu nisan Aceh yang dijumpai di daerah Aceh adalah sangat banyak dan meluas. Batu nisan Aceh sudah dikaji sejak era kolonial oleh Snouck Hurgronje (1907, 1924) dan Moquette (1912). Snouck Hurgronje melakukan kajian terhadap batu nisan di Samudra Pasai (Peta 2.1) dan menemui inskripsi tertulis yang memuat nama Abdullah bin Muhammad Bin Qadir bin Abdul Azis bin al-Mansyur bin Abu Jafar al-Abbas al-Muntasir Billah Amir al-Mu'minin Khalifah Rab bal-'Alamin mangkat pada tahun 1407 M. Kemudian beliau menemukan sebuah makam wanita yang bertarikh 1428 Masihi. Bacaan inskripsi terhadap batu nisan tersebut memuat nama Binti as-Sultan Zainul Abidin bin as-Sultan Ahmad bin as-Sultan Muhammad bin As-Sultan

## Taburan Batu Nisan Aceh di Asia Tenggara



### Lagenda

#### Indonesia

##### Aceh

###### Banda Aceh

- 1 Tapak Makam Kandang XII
- 2 Tapak Kandang Mch
- 3 Tapak Makam Raja Bugis
- 4 Tapak Makam Pocut Meurah Papat
- 5 Tapak Makam Syiah Kuala
- 6 Tapak Makam Kampung Pande
- 7 Makam Tapak Raja Kcubah
- 8 Tapak Makam Putroe Ijoe

###### Aceh Besar

- 9 Tapak Makam Teungku di Anjong
- 10 Tapak Makam Tuan Kandang
- 11 Tapak Makam Keumala Hayati
- 12 Tapak Makam Darul Kamal
- 13 Tapak Makam Putroe Neng

###### Aceh Utara

- 14 Tapak Makam Malik as-Shaleh dan Malik az-Zahir
- 15 Tapak Makam Ratu Nahrissyah
- 16 Tapak Makam Minjei Tujoh
- 17 Tapak Makam Teungku Chik Peureulak

###### Sumatera Utara

- 18 Tapak Makam Mahligai
- 19 Tapak Maqdam
- 20 Tapak Keudai Gedang
- 21 Tapak Si Gambo-Gambo
- 22 Tapak Bukit Hasang

#### Malaysia

##### Perak

- 23 Tapak Makam Laksamana Aceh
- 24 Tapak Makam Tok Tongsa
- 25 Tapak Makam Tok Dewangsa
- 26 Tapak Makam Tok Sego Aceh
- 27 Tapak Makam Puteri Aceh
- 28 Tapak Makam Raja Beruas

##### Johor

- 29 Tapak Makam Sayong Pinang Dua Belas
- 30 Tapak Makam Pinang Satu
- 31 Tapak Makam Kampung Raja Pagoh
- 32 Tapak Makam Johor Lama
- 33 Tapak Makam Selayit

##### Kedah

- 34 Tapak Makam Purba Langkawi

##### Perlis

- 35 Tapak Makam Tok Halus
- 36 Tapak Makam Tok Sena
- 37 Tapak Makam Tok Seri Mami
- 38 Tapak Makam Tok Jaya
- 39 Tapak Makam Tok Gerut
- 40 Tapak Makam Tok Surau
- 41 Tapak Makam Tok Awang
- 42 Tapak Makam Tok Paduka
- 43 Tapak Makam Tok

##### Terengganu

- 44 Tapak Batu Bersurat Bukit Terengganu
- 45 Tapak Batu Bersurat Kampung Kuala Terengganu
- 46 Tapak Makam Tok Raja Terengganu

##### Pahang

- 47 Tapak Makam Sultan Muhammad Shah
- 48 Tapak Makam Ziarat Raja Raden
- 49 Tapak Makam Chondong

#### Thailand

- 50 Makam Kampung Parit
- 51 Makam Kampung Dato'
- 52 Tapak Ban Sa Mala
- 53 Tapak Makam Toh Lidah Hitam
- 54 Tapak Makam Toh Buah

#### Brunei Singapura

Peta 2.1 Peta taburan batu nisan Aceh di Asia Tenggara

Malik as-Salih (Hurgronje, 1924). Namun, nama daripada pemilik nisan tersebut tidak terbaca. Pada tahun 1940 Tichelman (1940), meneruskan kajian Snouck Hurgronje (1907) terhadap batu nisan tanpa nama tersebut dan dengan bantuan Syekh Muhammad bin al-Kalali akhirnya inskripsi nisan tersebut dapat dibaca dengan nama Sultanah Bahiyah yang mangkat pada tahun 831 H/1428 Masihi (Tichelman, 1940).

Selanjutnya Moquette (1912) menjalankan kajian tentang masuknya Islam ke Indonesia terhadap batu nisan yang terdapat di Samudra Pasai. Dalam kajiannya, beliau dapat membaca inskripsi batu nisan yang memuat nama Sultan Malik as-Salih yang mangkat pada tahun 696 H/ 1297 Masihi. Nama sultan tersebut dijumpai juga dalam sejarah melayu dan Hikayat Raja-Raja Pasai. Jumpaan hikayat tersebut memperkuat dugaannya bahawasanya batu nisan tersebut merupakan batu nisan raja-raja Pasai (Moquette, 1912). Kemudian Moquette telah membaca juga inskripsi batu nisan yang memiliki nama Malik az-Zahir yang mangkat pada tahun 726 H/ 1326 M. Beliau menduga bahawa Malik as-Zahir merupakan anaknya Sultan Malik as-Shaleh yang memerintah setelah mangkat ayahandanya. Kedua pengkaji masa kolonial Snouck Hurgronje dan Moquette berpendapat bahawa Malik As-Salih merupakan sultan pertama yang memerintah pada kerajaan Samudra Pasai. Berdasarkan hasil kajian mereka terhadap batu nisan tersebut, kedua pengkaji tersebut meyakini bahawa awal masuknya Islam di Indonesia bermula di Aceh pada kurun ke-13 Masihi.

Moquette (1912) kemudiannya meneruskan kajian batu nisan yang terdapat di Aceh Besar dan Banda Aceh. Hasilnya beliau mendedahkan nama-nama sultan yang telah mangkat di antaranya Sultan Ali Mughayat Syah yang mangkat pada tahun 936 H/ 1530 Masihi, Sultan Salahuddin mangkat pada tahun 955 H/1546 Masihi, Sultan Alauddin al-Khahar mangkat pada tahun 979 H/ 1571 Masihi, Sultan Ali Ri'ayat Syah



mangkat pada tahun 987 H/ 1579 Masihi dan Sultan Yusuf mangkat pada tahun 987 H/1597 Masihi. Nama-nama sultan tersebut juga terdapat dalam sumber-sumber tertulis lainnya seperti dalam kitab *Bustanussalatin* dan *Tajussalatin* yang telah dikaji oleh Hoesein Djajadiningrat (1911).

Beberapa tahun kemudian Ambary (1984) meneliti batu nisan yang dijumpai di Samudra Pasai dan Banda Aceh (Peta 2.1). Ambary (1984) menumpukan kepada sumber-sumber sejarah penyebaran Islam di Indonesia. Kajiannya sangat luas meliputi manuskrip seperti syair, hikayat mahupun tanda-tanda kubur serta batu nisan Islam yang dijumpai di Indonesia secara sistematik. Hasil pengamatan terhadap tinggalan arkeologi di Indonesia, ia berpendapat bahawa budaya masyarakat Aceh tersebar luas di seluruh wilayah Indonesia. Taburan batu nisan di Indonesia merupakan salah satu fenomena budaya yang mana kebudayaan Aceh tersebar dan ditiru oleh masyarakat lain (Ambary, 1998).

Ambary (1984) dalam kajian batu nisannya membahagi batu nisan kepada beberapa jenis iaitu gabungan sayap-bucrane, persegi panjang dan silindrik. Bentuk gabungan sayap bucrane iaitu nisan yang menyerupai tanduk kerbau pada bahagian bahunya. Pada bahagian puncak nisan menyerupai bentuk sayap. Biasanya pada bahagian puncak nisan dibuat menyerupai mahkota berbentuk teratai (letus) yang tersusun tiga tingkatan. Bahagian badan nisan berbentuk empat sama sisinya yang dipahatkan kaligrafi. Berdasarkan hasil pentarikan yang dijumpai pada nisan di Samudra Pasai, nisan ini sudah wujud sejak abad ke 13 hingga 15 Masihi (Ambary, 1984, 1996, 1997, 1998, 2009)

Bentuk kedua iaitu persegi panjang. Bahagian puncak nisan memiliki hiasan yang sama dengan bentuk gabungan sayap (bucrane). Ianya memiliki mahkota

menyerupai bentuk kepala kerbau. Secara amnya, bentuk puncak persegi panjang sekilas terlihat seperti sebuah miniatur candi. Sebahagian nisan memiliki kaligrafi pada bahagian atas nisan. Bentuk kepala kerbau pada puncak nisan merupakan kebudayaan pra-Islam yang masih digunakan pada batu nisan Aceh. Hal ini di sokong oleh bentuk puncak nisan yang menyerupai tempat ibadah agama Hindu-Buddha. Pada bahagian badan bentuk persegi panjang tidak memiliki sayap pada empat sisinya. Ambariy (1998) berpendapat bahawa batu nisan tersebut sudah wujud pada abad ke 16 hingga 17 Masihi. Pendapat ini diperoleh daripada jumpaan batu nisan Aceh di permakaman Kandang XII milik Sultan Aceh (Peta 2.1).

Bentuk terakhir ialah bentuk bundar (silindrik), secara amnya batu nisan ini bahunya memiliki lapan segi. Bahagian puncak nisan terdapat hiasan bunga teratai (lotus). Kebanyakan batu nisan jenis ini tidak dijumpai inskripsi pada bahagian badannya melainkan pada kes tertentu seperti batu nisan milik sultan atau pembesar kerajaan. Nisan bentuk ini berasal dari kurun ke-18 hingga 19 Masihi.

Selanjutnya Montana (1997) telah mengkaji tentang keberadaan Kerajaan Lamuri. Kajian survei Montana melibatkan iaitu Desa Lamreh dan Kampung Baru, Aceh Besar, Indonesia (Peta 2.1). Hasil survei dan kajian epigrafi menjumpai batu nisan tertua di Aceh yang memuat nama al-Sultan Sulaiman bin Abdullah bin al-Basir yang mangkat pada tahun 608 Hijrah /1211 Masihi. Montana menduga bahawa batu nisan tersebut merupakan nisan peninggalan masa kerajaan-kerajaan Islam yang masuk ke Aceh. Berdasarkan hasil bacaan tersebut Montana menduga Lamreh sudah Islam sebelum abad ke-12 Masihi, kerana pada nisan tersebut terdapat dua generasi sebelum Sultan Sulaiman.

Pada tahun 2003 Herwandi juga ikut mengkaji batu nisan Aceh yang terdapat di Aceh Besar, Banda Aceh dan Samudra Pasai. Kajiannya berfokus pada kaligrafi pada batu nisan dan kaitannya dengan status sosial. Selain itu, kajiannya juga mencakup bentuk daripada nisan dan jenis kaligrafi yang digunakan untuk setiap bentuk nisan tersebut. Hasil survei Herwandi (2003) yang telah dilakukan pada daerah Samudra Pasai menemukan nisan sebanyak 14 buah nisan. Daerah kota Banda Aceh pula dijumpai sebanyak 399 buah batu nisan, dan di daerah Aceh Besar sebanyak 262 buah (Lampiran Jadual 2.3). Hasil analisis bentuk terhadap batu nisan yang dijumpainya pada ketiga daerah tersebut menghasilkan tiga bentuk utama iaitu pipih, blok dan silindrik. Sistem tipologi yang ditawarkan oleh Herwandi (2003, 2017) menggunakan tiga tipologi utama, kemudian di ikuti dengan tipikal tambahan iaitu seperti sayap, benjolan, lengkung pada bahu dan kepala. Berdasarkan wujud badan nisan yang berhiaskan kaligrafi dikelompokkan kepada tiga bahagian iaitu pipih diberi kod A, blok persegi diberi kod B, bulat diberi kod C. Berdasarkan tipologi utama kemudian dibahagi lagi kepada ciri-ciri tambahan. Batu nisan pipih bahagi atas empat bahagian iaitu A1, A2, A3, A4. Nisan blok dibahagi dua iaitu B1 dan B2, manakala nisan silinder dibahagi kepada dua bahagian iaitu C1 dan C2. Hasil analisis tersebut mendapatkan 8 jenis batu nisan yang dijumpai di Aceh berdasarkan hasil survei dan analisis morfologi yang telah dilakukan oleh Herwandi (2003).

Hasil bacaan inskripsi terhadap batu nisan yang dijumpainya menemukan lima jenis tulisan yang digunakan iaitu Naskhi, Thuluth (Thuluth A dan Thuluth B), kufi (kufi A dan kufi B), figural dan samar. Selain itu, beliau juga mengkaji kalimat yang terdapat pada batu nisan yang didapati terdiri daripada 9 kalimah iaitu 1) ayat al-Quran 2) basmallah 3) syahadah 4) zikir 5) selawat 6) doa-doa 7) puisi sufi 8) biografi dan 9) lain-lainnya. Berdasarkan analisis bentuk dan epigrafi terhadap peratusan

kemunculannya mendapati bahawa batu nisan bentuk A1, A2, A3, A4, B1, B2, C1 dan C2 sebanyak 74,88% digunakan untuk nisan yang berstatus sosial sultan dan bangsawannya. Daripada jumlah ini 1.90% adalah mewakili jenis A3, A4 dan C2 yang digunakan oleh sultan dan bangsawan. Golongan bentara dan ulama pula menggunakan nisan jenis A2, A3, A4 dan B1 dengan jumlah sebanyak 21,5%. Oleh itu, Herwandi menduga untuk golongan sultan menggunakan semua jenis nisan namun yang paling banyak digunakan ialah nisan jenis A4, sedangkan untuk status sosial lainnya menggunakan nisan jenis tertentu sahaja.

Elizabeth Lambourn (2003, 2004, 2008) melakukan kajian spesifik tentang batu Aceh yang jauh berbeza dengan penyelidikan yang pernah dijalankan oleh penyelidik sebelumnya. Pada tahun 2008, ia menerbitkan artikel yang bertajuk “Tombstones, Texts, and Typologies: Seeing Sources For The Early History of Islam in Southeast Asia”. Artikel ini merupakan suatu studi kes tentang simbol atau bukti Islamisasi di Indonesia. Kajiannya terfokus kepada mencari asal usul batu nisan Malik as-Shalih di Samudra Pasai, Aceh Utara. Beliau menjumpai rekod terawal daripada sultan kerajaan Samudera Pasai iaitu Sultan Malik as-Salih yang mangkat pada bulan Ramadhan tahun 1297 Masihi dan anaknya yang bernama Sultan Malik al-Zahir yang meninggal pada 12 Zulhijah 1326 Masihi. Sultan tersebut di percaya orang pertama yang menyebarkan Islam di negeri Samudera Pasai (Lambourn, 2004).

Orang yang mula-mula sekali menerbitkan data batu nisan tentang Malik as-Salih Moquette (1912) pada kurun ke-19 Masihi. Ia menyatakan bahawa batu nisan tersebut diimport dari pelabuhan Cambay, Gujarat-India. Dalam terbitannya ianya juga menyatakan makam anak Sultan Zainal Abidin iaitu bernama Ratu Nahrisyah yang

meninggal pada tahun 1428 Masihi juga di import dari Cambay. Makam ini dibuat daripada batu marmar berwarna putih.

Elizabeth Lambourn (2008) mengkritik pernyataan yang disampaikan oleh Moquette. Ia menyatakan Moquette gagal melihat perbezaan bahan asas batu nisan milik Malik as-Salih dengan makam Ratu Nahrisyah. Ianya menyatakan Moquette juga gagal dalam melihat makam-makam yang diimport dari Cambay-India yang masih terdapat di Asia Tenggara. Hasil penyelidikan Lambourn, makam dari Cambay dibuat daripada batu marmar berwarna putih manakala batu nisan as-Salih dibuat daripada batu pasir. Batu nisan kepala dari Cambay memiliki saiz besar nipis melengkung bahagian puncak dan tingginya lebih dari satu meter, manakala batu nisan Malik as-Salih rendah, tebal memiliki mahkota (crown) dan juga sayap yang dikenal sebagai subang atau anting (earring) (Lambourn, 2003, 2004, 2008).

Perbezaan kedua batu nisan tersebut juga didapati pada jenis tulisan yang diukir pada bahagian badan nisan. Lambourn berpendapat makam daripada Cambay tidak memiliki hubungan dengan batu nisan Malik as-Salih mahupun dengan batu nisan lainnya yang dihasilkan di Asia Tenggara. Batu nisan Malik as-Salih merupakan produk khas yang dihasilkan di Pulau Sumatera atau lebih dikenal dengan nama batu Aceh. Namun, Lambourn menyetujui pendapat yang disampaikan oleh Moquette bahawa batu nisan Malik as-Salih dipasang pada kuburnya pada beberapa waktu selepas ia mangkat.

Lambourn (2008) melontarkan pertanyaan apakah batu nisan Malik as-Salih dibuat pada kurun ke-13 Masihi? Menurutnya tahun yang diukir pada batu nisan tersebut tidak sesuai dengan bentuk batu nisan yang digunakan. Untuk menjawab permasalahan tersebut ianya melakukan perbandingan dengan batu-batu nisan Aceh lainnya yang dijumpai di luar kawasan Aceh Utara. Untuk itu, ia menggunakan tipologi

dan kronologi batu nisan Aceh yang pernah di buat oleh Othman Yatim (1985, 1988, 2016).

Berdasarkan hasil perbandingan batu nisan Malik as-Salih memiliki sedikit persamaan dengan batu nisan Aceh jenis A (Othman). Klasifikasi batu nisan Aceh jenis A oleh Othman Yatim di hasilkan pada kurun ke-15 Masihi dan bukan pada kurun k-13 Masihi. Salah satu batu nisan jenis A yang digunakan sebagai perbandingan oleh Lambourn ialah batu nisan di tapak Kuta Kareung (Lhkseumawe Aceh) yang mana batu nisan ini memiliki angka tahun 1438 Masihi. Namun, Lambourn tidak meyakini bahawa batu nisan Malik as-Salih juga dibuat pada tahun yang sama kerana terdapat perbezaan bentuk pada kedua batu nisan tersebut. Perbezaan signifikan terdapat pada bahagian kepala, bahu, badan dan jenis tulisan yang digunakan.

Lambourn (2008) menyatakan batu nisan Malik as-Salih memiliki persamaan bentuk dengan batu nisan jenis C (Othman, 1985). Amnya, batu nisan jenis C di kawasan Asia Tenggara dihasilkan mulai tahun 1477 Masihi sampai dengan 1550an. Oleh itu, batu nisan Malik as-Salih tidak dibuat di Samudera Pasai kerana kerajaan itu telah runtuh diserang oleh Kerajaan Aceh Darussalam pada tahun 1524 Masihi. Elizabeth Lambourn menjumpai persamaan signifikan antara batu nisan Malik as-Salih dengan batu nisa Aceh yang dijumpainya di tapak Kuta Alam Banda Aceh. Inskripsi yang dipahat pada batu nisan ini ialah tahun 1511 atau kurun ke-16 Masihi (Lambourn, 2004).

Hasil daripada penyelidikan Lambourn (2004, 2008) mendapati batu nisan Malik as-Salih tidak dibuat pada kurun-13 Masihi atau awal 14 Masihi, dan juga bukan di import daripada Gujarat. Analisis perbandingan mendapati batu nisan itu barangkali dihasilkan antara tahun 1470an hingga 1520an. Ianya percaya bahawa batu nisan yang

sekarang ini dipasang di kubur Malik as-Salih setelah dua abad selepas ia meninggal. Jika batu nisan Malik as-Salih dipasang selepas 200 tahun selepas ia meninggal Lambourn bertanya siapa yang mengusulkan dan mengapa serta apa yang latarbelakanginya. Namun, Lambourn (2008) percaya pemasangan batu nisan ini selepas 200 tahun ialah kerana untuk menghormati Malik as-Salih sebagai tokoh besar Kerajaan Aceh Darussalam (Lambourn, 2004). Hal ini juga tidak terlepas daripada faktor kepercayaan dan juga politik yang berkembang pada masa itu.

Kemudian Repelita (2008) mengkaji batu nisan plak-pling yang dijumpai di Lamreh. Ia mendukung pendapat Montana bahawa nisan yang dijumpainya merupakan nisan terawal di Aceh. Dalam kajian Repelita, beliau membuat sebuah klasifikasi tentang batu nisan plak-pling. Menurut Repelita plak-pling merupakan bentuk nisan yang semakin ke atas semakin mengecil dan hiasannya tidak beraturan. Pengertian plak-pling dapat disimpulkan bahawa batu nisan yang bentuk dan dekorasinya tidak beraturan. Repelita membahagi batu nisan kepada empat bentuk iaitu bentuk plak-pling 1, plak-pling 2, plak-pling 3 dan plak-pling 4. Perbezaan pada keempat jenis nisan tersebut dibezakan pada bahagian badan dan kepalanya. Nisan plak-pling 1 bentuk puncak menyerupai piramid. Manakala nisan plak-pling 2 bentuk puncaknya berbentuk oval/horizontal, plak-pling 3 bahagian puncaknya menyerupai bawang dan bahagian puncak nisan plak-pling 4 menyerupai bawang namun pada bahagian badan memiliki hiasan salur-salur hingga ke atas (Repelita, 2008).

Pada tahun 2009 Repelita kembali mengkaji batu nisan di Lamreh, ia mengatakan bahawa batu nisan Lamreh tersebut merupakan batu nisan Peralihan daripada pra-Islam ke Islam (Repelita, 2009). Kemudian ia melanjutkan klasifikasi batu nisan Plak-Pling secara detil terhadap 12 buah batu nisan yang ditemukan di Lamreh.

Jenis 1 merupakan nisan yang dijumpai pada makam Nahrisyah iaitu Samudra Pasai (Peta 2.1). Ia membagi batu nisan tersebut kepada lima bahagian iaitu bahagian dasar, bahagian badan bawah, bahagian badan atas, kepala, dan atap. Bahagian badan bawah persegi empat di tiap sisi terdapat panel berisi kaligrafi. Bahagian badan atas terdapat hiasan dengan sulur-suluran sederhana dengan motif bungong awan sitangke (unsur tunggal hiasan awan). Pada bahagian tengah terdapat panel yang dibiarkan dalam keadaan kosong. Pada bahagian kepala terdapat panel horizontal berisi ukiran bungong (bunga) aneuk abie (berudu). Pada bahagian kepala menyerupai bentuk bawang/olief persegi empat. Bahagian atap persegi empat bersusun tiga, semakin ke atas semakin mengecil.

Nisan jenis plak-pling 2 pada badan bahagian bawah persegi empat dengan sisi-sisinya tidak tajam dan tidak terdapat hiasan. Badan bahagian atas dibatasi oleh pelipit, berbentuk persegi empat polos. Pada bahagian kepala dibatasi oleh pelipit, semakin ke atas semakin mengecil, polos. Bahagian atap bentuk persegi empat semakin ke atas semakin mengecil. Nisan jenis plak-pling 3 pada bahagian dasar polos, berukuran lebih besar dibandingkan dengan bagian di atasnya. Pada badan bahagian bawah polos dengan pahatan lebih rapi dibandingkan bahagian dasar. Badan bagian atas terdapat panel berisi ukiran dengan motif bungong awan, demikian juga dengan sisi yang lain. bahagian atap/kepala berbentuk oval, horizontal.

Nisan jenis plak-pling 4 dibezakan pada bahagian badan dan kepala pada bahagian badan memiliki hiasan salur-salur pada seluruh badan nisan pada bahagian kepala berbentuk bawang dan bahagian atas pecah. Nisan jenis plak-pling 5 dibezakan dengan nisan lainnya pada bahagian badan bawah, badan atas dan pada bahagian kepala serta puncak. Bahagian badan memiliki hiasan bungong keupula (tanjung/lotus), motif



bungong keupula yang sedang kuncup. Bahagian badan atas dihiasi dengan bungong awan sambung-menyambung sebanyak tiga susun. Bahagian atas berbentuk bawang. Kesemua batu nisan tersebut yang dijumpai oleh Repelita memiliki hiasan yang sama namun digayakan dengan pola yang berbeza-beza. Dari segi bentuk batu nisan ini mirip dengan batu menhir yang telah digunakan sebelum Masihi. Kemudian daripada segi pola hiasan dan dekorasi memiliki gaya hiasan yang bercorak Hindu-Buddha. Oleh itu, Repelita menduga bahawa batu nisan tersebut merupakan nisan peralihan daripada Hindu-Buddha ke Islam. Namun, kajian Repelita terhadap batu nisan di Lamreh belum komprehensif dan sistematik. Oleh kerana itu perlu dikaji lebih komprehensif dan sistematik.

Husaini (2010) mengkaji tentang awal masuknya Islam di Nusantara. Objektif kajiannya tentang tinggalan kerajaan-kerajaan Islam di Nusantara salah satunya batu nisan Aceh. Kajian batu nisan Aceh yang terdapat di Aceh Besar, Banda Aceh dan Samudra Pasai. Hasil kajiannya terhadap batu nisan yang dijumpai pada tiga wilayah tersebut memberikan sumbangan terhadap klasifikasi dan kronologi baru batu nisan Aceh. Sistem tipologi yang Husaini cadangkan menggunakan sistem yang telah diperkenalkan oleh Ambary (1984, 1998), namun ia menambahkan satu jenis baru.

Nisan jenis baru yang diperkenalkan oleh Husaini (2010, 2014) merupakan nisan jenis baru yang dinamakan nisan khas Kampung Pande. Berdasarkan hasil analisis pentarikan relatif terhadap batu nisan yang dijumpai oleh Montana (1997) batu nisan tersebut mewakili abad ke-13 Masihi. Oleh itu, Husaini meyakini bahawa Kampung Pande telah menjadi pusat perkembangan ajaran Islam yang tertua di Aceh bahkan lebih awal daripada Samudra Pasai.

Pada tahun 2010 Suprayitno juga mengkaji batu nisan yang ada di Malaysia dan Indonesia. Survei yang telah dijelankannya pada beberapa tempat di Indonesia di antaranya iaitu Aceh, Sumatera Utara. Dari hasil survei di Aceh menjumpai 94 tapak di antaranya Aceh Besar 46 tapak, Banda Aceh 40 tapak, Aceh utara dan Lhokseumawe 3 tapak dan Aceh Timur 5 tapak (Jadual 2. ). Dari keseluruhan tapak tersebut hanya 29 tapak yang di survei oleh Suprayitno. Hasil tipologi tersebut ianya dapat mendedahkan tipologi dan kronologi. Sistem tipologi yang dicadangkan oleh Suprayitno merupakan sistem kombinasi daripada tiga sistem yang telah dibuat oleh Ambary (1984), Othman (1985) dan Herwandi (2003). Ianya menggabungkan ketiga sistem tersebut sehingga menghasilkan sistem tipologi baru.

Sistem cadangan Suprayitno (2010) dengan membahagi batu nisan kepada tiga bentuk asas iaitu bentuk pipih, blok dan silinder. Cadangan ini juga pernah dicadangkan oleh Ambary (1984), Othman (1985) dan Herwandi (2003), namun dengan nama dan sistem yang berbeza. Daripada bentuk asas ianya mengelompokkan nisan berdasarkan atribut tambahan seperti lengkung, tonjolan, sayap dan atribut lainnya (Herwandi, 2003; Suprayitno, 2010). Sistem penamaan terhadap jenis nisan berdasarkan bentuknya untuk jenis pipih dibuat kod P, untuk jenis blok diberi kod B dan bentuk silinder diberi kod S, setelah itu diberi kod A di belakang kod bentuk asas tersebut untuk nama Aceh. Berdasarkan penamaan tersebut menghasilkan tiga bentuk utama iaitu Aceh Pipih (AP), Aceh Blok (AP), Aceh Silinder (AS). Setelah itu, dikelompokkan lagi berdasarkan kriteria atau atribut tambahan sehingga menghasilkan 24 jenis batu nisan. Oleh itu, nisan yang dihasilkan oleh Suprayitno ialah bentuk pipih sebanyak 10 jenis, bentuk blok 4 jenis dan bentuk silinder 10 jenis.

Suprayitno (2011) mengkaji batu nisan yang dijumpai di tapak Lamreh. Kajiannya berfokus pada bukti awal Islam di Sumatera dalam studi kasus batu nisan Aceh. Hasil survei pada tapak Lamreh yang telah dijalankannya menemukan batu nisan yang tertua di Indonesia. Analisis kajian batu nisan Aceh yang dijalankannya meliputi ragam hias dan epigrafi. Berdasarkan analisis epigrafi terhadap batu nisan bertarikh 1007 Masihi namun tidak diketahui pemilik nisan tersebut. Jumpaan tersebut membuktikan bahawa awal masuknya Islam di Sumatera sudah ada sejak abad ke-11 Masihi dua ratus tahun lebih tua daripada nisan Sultan Malik al-Shaleh Samudra Pasai dan nisan Sultan Sulaiman bin Abdullah bin Al-Bashir di tapak Lamreh yang ditemui oleh Montana (1997).

Hasil analisis morfologi Suprayitno (2012) terhadap batu nisan tersebut mengelompokkan kepada jenis AP2. Namun terdapat kekeliruan dalam pengelompokan tersebut di mana nisan jenis AP2 pada bahagian badan membesar ke atas, bahagian kepala memiliki melengkuk membentuk seperti bawang manakala pada bahagian puncak menyerupai bentuk persegi panjang, manakala pada batu nisan 1007 Masihi tidak memiliki lengkuk pada bahagian kepala, pada bahagian badan tegak dan bahagian badan atas memiliki lengkuk seperti bahu yang menyatu dengan kepala. Bahagian kepala membentuk persegi panjang atasnya datar.

### **2.2.2 Sumatera Utara**

Kajian batu nisan di Sumatera Utara mula-mula dikaji oleh Nurhakim (1989) penyelidikan tersebut lebih fokus kepada kajian awal arkeologi di Barus. Survei yang dijalankannya pada tiga kawasan iaitu Lobu Tua, Bukit Hasang, Kedai Gendang, Barus Mudik (Peta 2.1). Hasil survei yang dijalankannya menjumpai 7 tapak makam yang