

Angka Giliran: \_\_\_\_\_

---

UNIVERSITI SAINS MALAYSIA

Peperiksaan Akhir  
Sidang Akademik 2008/2009

April 2009

**JKE 211 - Mikroekonomi I**

Masa: 3 jam

---

Sila pastikan bahawa kertas peperiksaan ini mengandungi **LIMA BELAS** muka surat yang bercetak sebelum anda memulakan peperiksaan.

Kertas soalan ini mengandungi Bahagian A dan Bahagian B. Anda dikehendaki menjawab **SEMUA** soalan dalam Bahagian A dan **DUA** soalan dalam Bahagian B.

Jangan ceraikan mana-mana muka surat soalan ini kerana anda **WAJIB** menyerahkan kembali keseluruhan kertas soalan ini setelah tamat peperiksaan ini.

Jawapan Bahagian A hendaklah ditulis pada ruang-ruang kosong yang disediakan di dalam kertas soalan ini. Bahagian ini menyumbangkan 60 markah. Baca arahan setiap bahagian tentang cara menjawab soalan itu sebelum anda menjawab. **IKATKAN** jawapan Bahagian A dengan jawapan Bahagian B.

Jawapan soalan Bahagian B hendaklah ditulis pada kertas jawapan peperiksaan yang disediakan. Bahagian ini menyumbangkan 40 markah.

Markah dalam kurungan merupakan wajaran yang diberikan kepada setiap soalan. Oleh itu bahagikan masa anda mengikut wajaran yang digariskan itu.

Mesin hitung elektronik tak berprogram boleh digunakan untuk peperiksaan ini.

Baca arahan setiap soalan dengan teliti sebelum anda menjawab soalan yang ditanyakan.

...2/-

## BAHAGIAN A (60 markah)

Jawab **SEMUA** soalan dalam bahagian ini.

1. Keluk penawaran pasaran kasut sukan di *Darul Safiyah* dicirikan oleh persamaan:

$$P = 120 + 4Q$$

manakala keluk permintaannya pula dianggarkan oleh persamaan

$$P = 300 - 2Q$$

dengan  $P$  = harga dalam RM, dan  $Q$  = kuantiti sebulan.

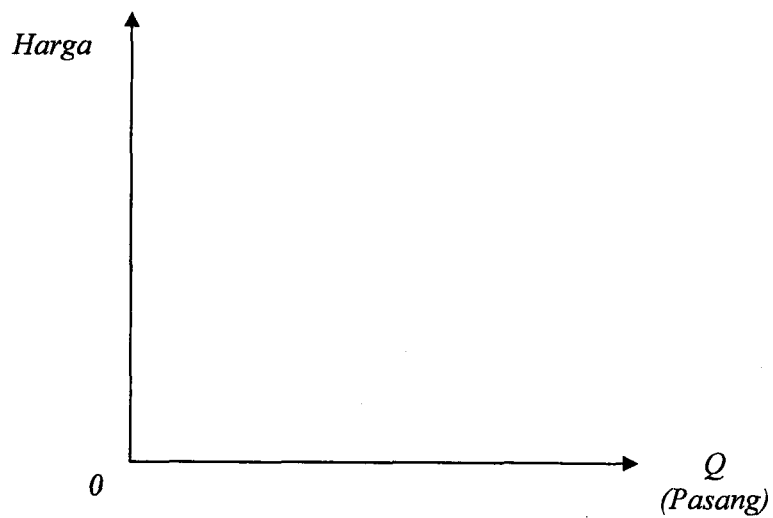
- (a) Hitung harga dan kuantiti keseimbangan pasaran bagi kasut sukan di pasaran *Darul Safiyah*.

(2 markah)

...3/-

- (b) Lukiskan rajah keseimbangan pasaran kasut di *Darul Safiyah* itu dalam Rajah 1 berikut.

(2 markah)



Rajah 1: Pasaran Kasut Sukan di *Darul Safiyah*

- (c) Jika cukai seunit sebanyak *RM30* di kenakan ke atas kasut sukan berapakah harga yang akan dibayar oleh pembeli dan harga yang diterima oleh penjual.

(4 markah)

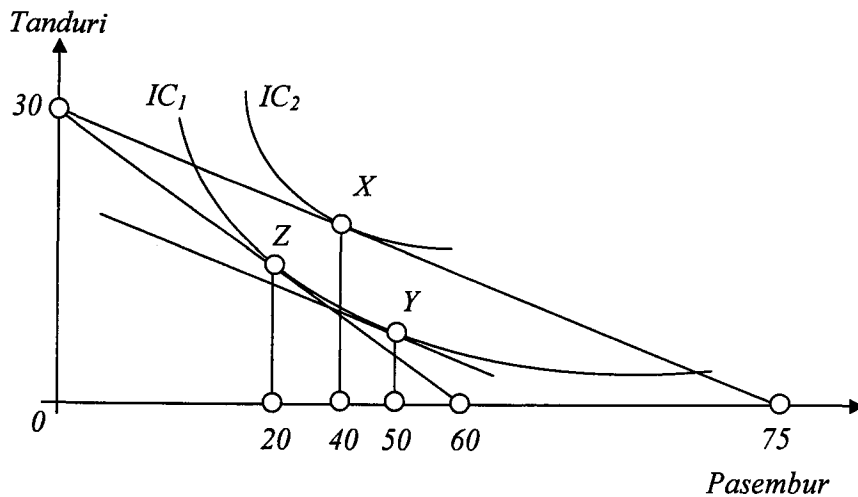
...4/-

2. Rajah 2 menunjukkan Cik Kaf Nun menggunakan pendapatannya untuk membeli pasembur dan ayam tanduri. Diberikan maklumat berikut:

pendapatan seminggu = RM300

harga pasembur sepinggan = RM5.00

harga ayam tanduri = RM10.00



Rajah 2: Garisan Belanjawan Cik Kaf Nun

- (a) Diberikan maklumat pendapatan dan harga di atas, berapakah perbelanjaan Cik Kaf Nun ke atas *Tanduri*?

(2 markah)

- (b) Harga *pasembur* jatuh menjadi RM4. Berapakah perubahan kuantiti diminta yang timbul akibat kesan penggantian dan akibat kesan pendapatan?

(2 markah)

...5/-

(c) Adakah *pasembur* barang normal atautkah barang bawahan? Kenapa?

(2 markah)

3. Permintaan dan penawaran pasaran minyak wangi *Safi-Maria* diwakili oleh dua persamaan berikut:

$$P = 100 - Q_d \text{ (keluk permintaan)}$$

$$P = 10 + 0.5Q_s \text{ (keluk penawaran)}$$

dengan  $Q_d$  = kuantiti diminta,  $Q_s$  = kuantiti ditawarkan dan  $P$  = harga (RM).

(a) Tentukan harga dan kuantiti keseimbangan pasaran minyak wangi *Safi-Maria*.

(2 markah)

(b) Hitung keanjalan permintaan harga minyak wangi *Safi-Maria* pada titik keseimbangan pasaran tersebut.

(2 markah)

...6/-

- (c) Hitung keanjalan penawaran harga minyak wangi *Safi-Maria* pada titik keseimbangan pasaran tersebut.

(2 markah)

- (d) Berdasarkan maklumat yang telah anda peroleh dalam (b) dan (c) sekiranya cukai seunit dikenakan ke atas minyak wangi *Safi-Maria*, pihak manakah yang akan menanggung bahagian besar beban cukai itu, penjual ataukah pembeli? Jelaskan.

(2 markah)

4. Puan Ifah mempunyai pendapatan  $RM200$  seminggu dan beliau membeli hanya rojak dan  $CD$  menggunakan semua pendapatannya itu. Katalah rojak dilukis pada paksi datar (paksi  $X$ ) dan  $CD$  dilukis pada paksi menegak (paksi  $Y$ ) dan harga rojak ialah  $RM2$  manakala harga  $CD$  ialah  $RM8$ .

- (a) Tuliskan persamaan bagi garisan belanjawan Puan Ifah.

(2 markah)

...7/-

- (b) Jika fungsi utiliti Puan Ifah dianggarkan sebagai  $U = 8XY$ , berapakah kombinasi  $X$  dan  $Y$  yang akan memaksimumkan utilitinya. (2 markah)

5. Jadual 1 menunjukkan jadual utiliti sut Pak Belalang dalam penggunaan dua barang.

Kuantiti	$MU_x$	$MU_x$ <i>per RM</i>	$MU_y$	$MU_y$ <i>per RM</i>
1	10		6	
2	8		5	
3	6		4	
4	4		3	
5	2		2	
6	0		1	

Jadual 1: Jadual Utiliti Pak Belalang

Diberikan harga  $X$ ,  $P_x = RM2$ , dan harga  $Y$ ,  $P_y = RM1$ , dan pendapatan Pak Belalang ialah  $RM10$ .

- (a) Berapakah jumlah utiliti Pak Belalang jika dia membelanjakan wangnya ke atas  $X$  dan  $Y$  seperti berikut:

$$2X + 6Y = RM10$$

(2 markah)

...8/-

- (b) Berapakah kombinasi  $X$  dan  $Y$  yang akan memaksimalkan utiliti Pak Belalang dan berapakah jumlah utilitinya pada kombinasi tersebut?

(2 markah)

6. *Masrifah Event Management* mengeluarkan outputnya dalam jangka pendek menggunakan buruh dan modal. Pada tahap pengeluarannya sekarang, *Masrifah Event Management* mendapati keluaran purata dan keluaran sut buruhnya seperti berikut:

$$AP_L = 10 \text{ (keluaran purata)}$$

$$MP_L = 25 \text{ (keluaran sut)}$$

- (a) Jelaskan dalam tahap manakah *Masrifah EM* berada dalam proses pengeluarannya? Kenapa?

(2 markah)

...9/-



- (b) Haruskah *Masrifah Event Management* terus menambahkan buruh dalam proses pengeluarannya atau sebaliknya? Jelaskan dengan memberikan alasan yang sesuai.

(2 markah)

7. *Bo Hong Enterprise* mengeluarkan seluar sukan dengan fungsi pengeluaran

$$Q = f(K, L) = 4K^2 + 2KL + 3L^2$$

dengan

$Q$  = kuantiti seluar sukan seminggu

$K$  = kuantiti modal (jam seminggu)

$L$  = kuantiti buruh (jam seminggu)

- (a) Tunjukkan cara menentukan pulangan mengikut skel fungsi pengeluaran *Bo Hong Enterprise*.

(2 markah)

...10/-

- (b) Jika kadar penggunaan modalnya,  $K = 40$  jam modal seminggu dan kadar penggunaan buruhnya,  $L = 150$  jam orang seminggu, berapakah keluaran *Bo Hong Enterprise* seminggu?

(2 markah)

- (c) Terbitkan persamaan bagi keluaran sut buruh,  $MP_L$  dan keluaran sut modal,  $MP_K$  bagi fungsi pengeluaran tersebut.

(2 markah)

8. *Chan Mali-Chan* ialah firma yang mengeluarkan belacan dengan fungsi kos berikut:

$$TC = 10000 - 3Q + Q^2$$

- (a) Terbitkan fungsi jumlah kos purata dan kos sut *Chan Mali-Chan*.

(2 markah)

...11/-

- (b) Berapakah jumlah kos purata dan kos sutnya jika ia mengeluarkan 20 unit output?

(2 markah)

- (c) Jika *Chan Mali-Chan* ingin meminimumkan kos puratanya, berapakah output yang harus dikeluarkannya?

(2 markah)

...12/-

9. Fungsi kos *Lun Chai Enterprise* dianggarkan oleh persamaan

$$TC = 5000 - 10Q + Q^2$$

dengan  $Q$  = output dalam dan  $TC$  = jumlah kos dikira dalam *RM*. Katalah firma ini beroperasi dalam pasaran persaingan sempurna.

- (a) Sekiranya harga pasaran ialah *RM200*, berapakah kuantiti output yang akan memaksimumkan keuntungan *Lun Chai Enterprise*?

(3 markah)

- (b) Berapakah kos purata (*AC*) industri ini dalam jangka panjang?

( 3 markah)

...13/-

10. *Butik Madam Kay* mengeluarkan gubahan bunga telur hiasan pengantin. Fungsi permintaannya dianggarkan oleh persamaan berikut.

$$Q = 200 - P$$

$Q$  adalah kuantiti outputnya sehari dan  $P$  merupakan harga dalam *RM*. Keluk jumlah kosnya pula dianggarkan oleh persamaan berikut:

$$TC = 100 + Q^2$$

Jika *Butik Madam Kay* merupakan firma yang memaksimumkan keuntungan,

- (a) berapakah output yang akan memaksimumkan keuntungannya?

(3 markah)

- (b) berapakah harga yang harus dikenakan bagi outputnya?

(2 markah)

- (c) berapakah jumlah keuntungan firma tersebut?

(3 markah)

...14/-

## BAHAGIAN B (40 markah)

Jawab **DUA** soalan sahaja. Gunakan kertas jawapan yang disediakan untuk menjawab bahagian ini.

11. Analisis permintaan dan penawaran merupakan alat asas yang digunakan oleh ahli-ahli ekonomi bagi meramalkan bagaimana harga dan kuantiti keseimbangan akan berubah apabila bertindak balas kepada kuasa-kuasa pasaran.
- (a) Apakah bezanya di antara “penawaran berkurangan” dengan “kuantiti ditawarkan berkurangan.”?  
(5 markah)
- (b) Takrifkan konsep lebihan pengguna dan lebihan pengeluar. Jelaskan bagaimana kedua-dua konsep tersebut ditunjukkan dalam rajah yang mengandungi keluk permintaan dan penawaran.  
(7 markah)
- (c) Lebih curam keluk permintaan sesuatu barang itu berbanding dengan keluk penawarannya, maka lebih besar kadaran cukai ke atas barang itu, yang ditanggung oleh pembeli. Bincangkan menggunakan rajah-rajah yang sesuai.  
(8 markah)
12. Dalam teori pengeluaran, jangka panjang ialah tempoh masa yang memerlukan semua input boleh berubah dalam sesuatu proses pengeluaran. Fungsi pengeluaran pula boleh mempamerkan pulangan malar, pulangan bertambah dan pulangan berkurangan mengikut skel.
- (a) Bezakan antara konsep pulangan berkurangan kepada faktor berubah dan pulangan berkurangan mengikut skel.  
(5 markah)
- (b) Apakah makna isokuan? Apakah yang diukur pada paksi-paksi rajah isokuan itu? Apakah yang dimaksudkan dengan garisan batasan pada rajah isokuan itu? Terangkan dengan menggunakan rajah-rajah yang sesuai.  
(7 markah)
- (b) Apakah makna kemajuan teknologi? Tunjukkan dengan rajah bagaimana kemajuan teknologi mempengaruhi fungsi pengeluaran. Jelaskan menggunakan rajah.  
(8 markah)

...15/-

13. Andaian-andaian persaingan sempurna sangat ketat dan sangat sedikit pasaran sebenar di dunia ini yang dapat memenuhi sepenuhnya andai-andaian pasaran persaingan sempurna itu.

(a) Apakah empat andaian model persaingan sempurna itu? Apakah pentingnya model ini jika tidak banyak pasaran di dunia ini yang memenuhi kriteria yang anda senaraikan itu?

(10 markah)

(b) Bermula dengan satu keadaan keseimbangan jangka panjang, tunjukkan kesan daripada pertambahan permintaan ke atas keseimbangan jangka panjang bagi

(i) industri kos bertambah, dan

(ii) industri kos berkurangan.

(10 markah)

-ooo0ooo-